

SACCO
system

Bilancio di Sostenibilità 2024



SOMMARIO

1	Introduzione	2
1.1	Lettera agli stakeholder	2
1.2	Il nostro sesto bilancio di sostenibilità.....	3
1.3	Benvenuti in Sacco System	6
2	Il Duemilaventiquattro in cifre.....	14
3	Responsabilità economica	15
3.1	Performance economica	15
3.2	Rapporti con i fornitori	17
3.3	Anticorruzione e conflitto di interessi	19
4	Responsabilità ambientale	20
4.1	Energia.....	20
4.2	Acqua e scarichi idrici.....	22
4.3	Emissioni	24
4.4	Rifiuti	27
5	Responsabilità sociale	31
5.1	Occupazione.....	32
5.2	Salute e sicurezza sul lavoro	36
5.3	Formazione e crescita professionale	38
5.4	Comunità locali.....	40
5.5	Salute e sicurezza dei clienti	43
6	Allegati	45
6.1	Contatti.....	45
6.2	Indice dei contenuti GRI.....	46

1 INTRODUZIONE

1.1 LETTERA AGLI STAKEHOLDER

Cari stakeholder,

anche quest'anno vorremmo aprire il nostro resoconto sulla sostenibilità ripetendo la riflessione sugli usi del passato, perché in realtà non c'è nulla di nuovo sotto il sole, come dice l'Ecclesiaste. Una volta si era educati a non buttare via niente, perché molte cose potevano essere riutilizzate. Il cibo avanzato era riproposto a qualche pasto successivo, magari modificandolo con qualche ingrediente, oppure veniva dato agli animali; la carta, perfino quella dei giornali, veniva usata per imballaggio (i più vecchi ricorderanno le caldarroste) ed era utilizzata più volte. Sui fogli bianchi si scriveva fino a non lasciare quasi più spazio, lo spago dei pacchi era riposto per riutilizzarlo, le lenzuola usurate diventavano strofinacci per la cucina e così via. Nel nostro giardino c'era una buca in un angolo appartato sotto grandi cespugli dove si gettavano gli avanzi della cucina, quelli che nemmeno gli animali potevano mangiare, e tutti gli scarti del giardino. Dopo un anno, si erano trasformati in un terriccio leggero ed estremamente fertile. Allora nessuno lo chiamava compost, ma veniva fatto abitualmente.

Perché raccontiamo questo? Perché questo era il comportamento di una società meno ricca e più responsabile di quella attuale. Adesso stiamo riscoprendo valori che sono stati comuni per l'umanità per millenni e, grazie alle scoperte scientifiche, alla ricerca e alle tecnologie di oggi, possiamo essere molto più efficaci. Perciò siamo molto lieti che siamo diventati tutti più consapevoli del fatto che bisogna ridurre gli sprechi e riutilizzare tutto ciò che è possibile, prendendosi cura tutti quanti del Pianeta nell'ottica di uno sviluppo sostenibile.

In azienda, nel campo della sostenibilità tanto viene fatto con il buon senso, in modo quasi inconsapevole, ma, se non si mette per scritto ciò che si fa, non ci si rende conto di quanto viene realizzato per tutelare l'ambiente e la salute, e non ci si può porre i prossimi sfidanti obiettivi. Scriviamo dunque questo documento perché permette di comprendere meglio e di avere una visione globale dei miglioramenti che si ottengono con la sostenibilità. Inoltre, serve a mostrare ai nostri stakeholder in forma organica e razionale tutto il lavoro compiuto a favore della sostenibilità.

L'anno 2024 ci ha visti impegnati a sviluppare tutti i settori in cui operiamo. La nostra presenza sui mercati di tutto il mondo si è ulteriormente rafforzata, anche se in alcuni paesi a causa delle guerre ci sono state gravi difficoltà da superare. Abbiamo introdotto molte colture nuove nel settore lattiero caseario e nel settore alimentare in generale, prestando particolare attenzione alle colture con effetto protettivo, per contrastare sia i patogeni che i microrganismi che alterano i cibi, per ridurre lo spreco alimentare come auspicato dalla filosofia europea "Farm to Fork" e per mantenere la più alta qualità del latte. Siamo stati anche molto attivi nel proporre soluzioni per la fermentazione di prodotti vegetali, quali buone alternative ai cibi di origine animale, ed abbiamo ottenuto risultati molto incoraggianti nell'uso di microrganismi per il benessere delle piante coltivate. Nella divisione Microbiome abbiamo messo a punto molti nuovi microrganismi per la salute sia degli esseri umani che degli animali. La costante e rapida crescita del settore testimonia la bontà dei prodotti proposti.

Questo per noi è il miglior modo possibile per contribuire allo sviluppo sostenibile ed al raggiungimento degli obiettivi dell'Agenda 2030: mettere a servizio del Pianeta l'enorme potenzialità dei microrganismi, per creare tutti assieme un futuro migliore.

Grazie di essere al nostro fianco anche quest'anno.

Famiglia Verga

1.2 IL NOSTRO SESTO BILANCIO DI SOSTENIBILITÀ

1.2.1 Nota metodologica

Sacco System pubblica il suo bilancio di sostenibilità, con l'obiettivo di comunicare le proprie prestazioni ambientali, sociali ed economiche in piena trasparenza verso tutti i propri stakeholder, raccontando le iniziative intraprese e i risultati raggiunti.

La presente pubblicazione è volta a rendicontare i più rilevanti aspetti economici, ambientali e sociali, che hanno caratterizzato le attività aziendali nell'esercizio 01.01.2024 – 31.12.2024, laddove possibile facendo un confronto con gli anni precedenti.

Il perimetro di analisi di questi tre capitoli è quello delle tre maggiori aziende, per fatturato, dimensione e rilevanza storica, ubicate sul territorio italiano: **Sacco S.r.l., Caglificio Clerici S.p.A. e Centro Sperimentale del Latte S.r.l.** All'interno degli stessi, si potrà fare riferimento alle tre aziende complessivamente come Sacco System. Nel capitolo relativo alle performance economiche, si utilizza invece l'intero perimetro di consolidamento.

Anche quest'anno, abbiamo redatto il nostro report utilizzando come framework di riferimento i principali standard volontari di rendicontazione a livello globale: i GRI Standard del Global Reporting Initiative. In chiusura al documento, il GRI Content Index indica quali informative GRI sono state rendicontate, e aiuterà il lettore a ritrovarle nel documento.

La redazione del Bilancio 2024 è stata portata avanti da un gruppo di lavoro interno trasversale, coordinato da una consulente esterna (in possesso della certificazione di GRI Sustainability Professional), sotto la supervisione dell'Alta Direzione. La periodicità del bilancio è stata mantenuta annuale.

La scelta, il calcolo e l'interpretazione degli indicatori così come la raccolta, la contestualizzazione e l'elaborazione dei dati necessari e dei testi, utili a rendicontare ciascun tema, hanno visto il coinvolgimento di diverse personalità aziendali, responsabili d'area o figure analoghe competenti. Le aree coinvolte sono state Finance & Control, Procurement, Production, Operations, Logistics, Human Resources, Research & Development, Scientific, Quality Assurance, Marketing & Communications, Sales. Il documento finale è stato riesaminato e approvato dall'Alta Direzione.

1.2.2 Analisi di materialità

Nel corso del secondo semestre del 2024, Sacco System ha intrapreso un importante processo per identificare i temi materiali che guideranno le future iniziative di sostenibilità dell'azienda, secondo un approccio di "doppia materialità".

Ciò ci ha consentito di avvicinarci alle richieste di rendicontazione dettate dalla CSRD (Corporate Sustainability Reporting Directive - Direttiva 2022/2464/UE), mantenendo allo stesso tempo la conformità agli Standard GRI.

Questo processo è stato articolato in diverse fasi chiave, ognuna delle quali ha contribuito a creare una solida base per le decisioni future.

In primo luogo, è stata effettuata una mappatura degli stakeholder. Questo passaggio ha comportato la revisione e l'aggiornamento della precedente mappa, per comprendere meglio chi sono le persone e le organizzazioni che attualmente influenzano o sono influenzate dalle attività del gruppo e dalla sua catena del valore. Questo ha permesso di avere una visione chiara di chi sono i principali attori coinvolti e di come interagiscono con SACCO SYSTEM (Figura 1).

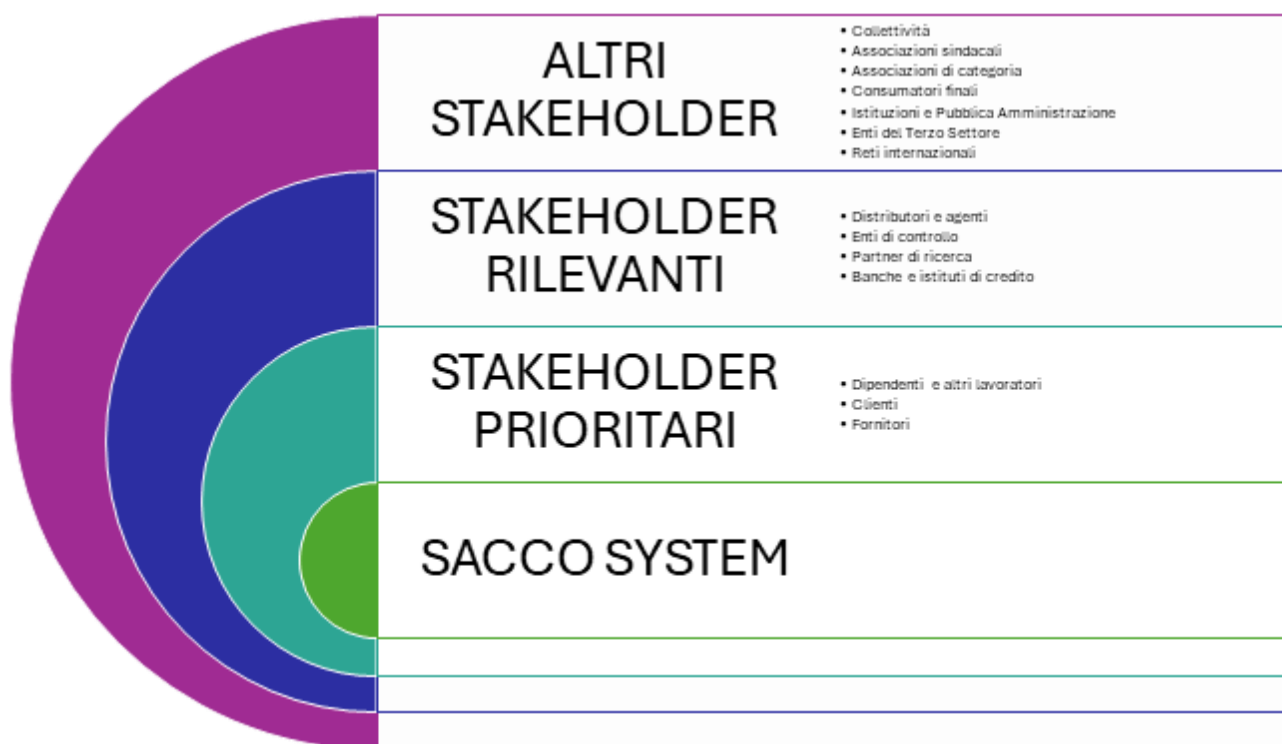


Figura 1 - Mappa degli stakeholder aggiornata

Successivamente, è stata condotta un'analisi del contesto: sono state esaminate le attività aziendali, la struttura organizzativa, le relazioni commerciali e il contesto geografico in cui opera l'azienda. Particolare attenzione è stata posta sui macrofattori PESTEL (Politico, Economico, Sociale, Tecnologico, Legale e Ambientale), che hanno fornito una panoramica completa delle dinamiche esterne che possono influenzare l'azienda.

Un'altra fase cruciale è stata l'analisi IRO. Questo passaggio ha permesso di identificare gli impatti, i rischi e le opportunità legati alla sostenibilità.

Per la definizione dei temi da sottoporre all'analisi, sono state prese in considerazione le tematiche annoverate dai Topic Standard GRI (Global Reporting Initiative) e dagli European Sustainability Reporting Standards (ESRS). Ogni tema è stato poi valutato dalla proprietà, coadiuvata da una consulente esterna, in termini di impatti ricadenti all'esterno e di effetti economico-finanziari, utilizzando una scala di gravità e probabilità. Questo ha permesso di avere una visione chiara delle priorità e delle aree su cui concentrarsi maggiormente.

Un elemento fondamentale del processo è stato il coinvolgimento degli stakeholder. Attraverso questionari online, è stato possibile raccogliere i punti di vista degli stakeholder più rilevanti (dipendenti e lavoratori, clienti e fornitori) e integrarli nel processo decisionale. Questo ha garantito che le decisioni prese considerassero i punti di vista e riflettessero le aspettative e le preoccupazioni di tutte le principali parti interessate.

Infine, i temi materiali sono stati sottoposti a revisione e validazione da parte del comitato interno di sostenibilità. Questo passaggio ha garantito che i temi selezionati fossero allineati con la visione e gli obiettivi strategici di Sacco System.

Il risultato finale di questo processo è una lista di temi materiali (Tabella 1), i quali saranno alla base di una mirata pianificazione e guideranno le future iniziative di sostenibilità dell'azienda. Alcune tematiche di nuovo inserimento, quali la biodiversità e la parte relativa ai materiali in ingresso per l'economia circolare, considerata la necessità di implementare nuovi processi di misurazione e

monitoraggio, non saranno rendicontate in questo ciclo di rendicontazione. Per maggiori dettagli si rimanda al GRI Content Index in chiusura al documento.

Lista dei temi materiali
Performance economica
Salute e sicurezza dei clienti
Formazione e istruzione
Occupazione
Salute e sicurezza sul lavoro
Acqua
Energia
Diversità, equità e inclusione
Biodiversità
Cambiamento climatico
Anticorruzione
Economia circolare

Tabella 1 - Elenco dei temi materiali aggiornato

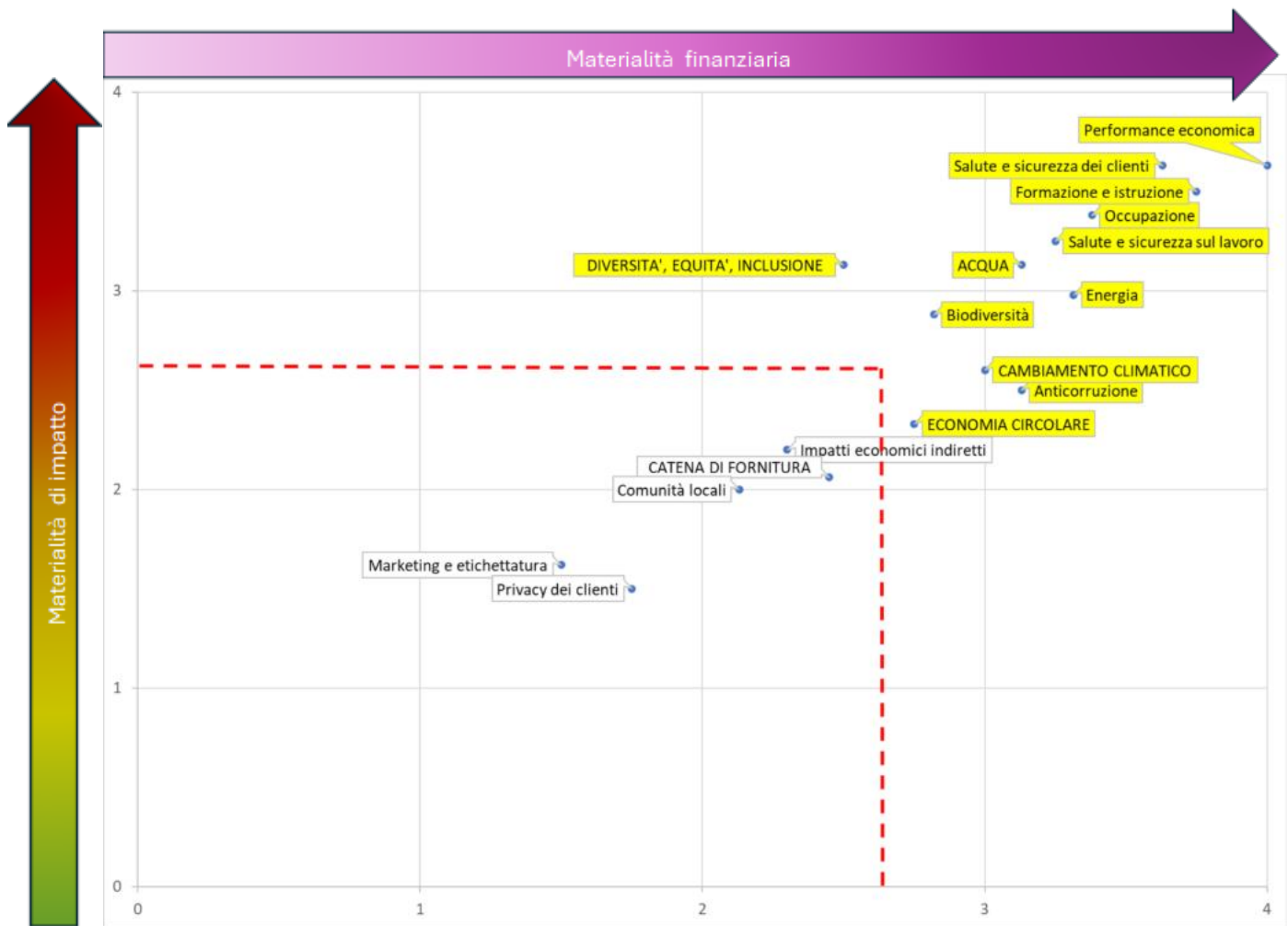


Figura 2 - Matrice di doppia materialità

1.3 BENVENUTI IN SACCO SYSTEM

Nell’ottobre del 2016 avevamo comunicato a tutto il mondo la nascita di Sacco System, la rete italiana altamente innovativa di industrie biotech, che racchiude quasi un secolo e mezzo di conoscenza ed esperienza.

L’unione delle quattro aziende Caglificio Clerici, Sacco, Centro Sperimentale del Latte e Kemikalia (oggi Sacco System Nordic), operando in sinergia, ci ha permesso di rispondere ai clienti in modo più veloce e completo proponendo soluzioni innovative nel settore food, agro e health. Sacco System, grazie all’ottimo lavoro di tutti, è ora riconosciuta e valorizzata in tutto il mondo da clienti, distributori, concorrenti, esperti del settore.

Pienamente soddisfatti dell’esperienza di questi cinque anni, nel giugno 2021 è nata Sacco System Holding S.r.l.: una nuova struttura societaria con la quale la Famiglia Verga vuole guardare avanti, spingendo ulteriormente sulle sinergie di gruppo, così da realizzare una crescita strutturata e duratura a livello internazionale, posizionandosi sul mercato con un marchio sempre più forte e riconosciuto. I nostri prodotti sono attualmente venduti in oltre 110 Paesi in tutto il mondo.

Sacco System nel tempo è cresciuta e si è ampliata: le realtà oggi appartenenti a Sacco System Holding sono rappresentate in Figura 3 e brevemente descritte in Tabella 2; sono riportate tutte le realtà in cui è presente anche una minima percentuale di partecipazione. Ad eccezione di Como Venture s.r.l., Sacco Brazil, ProBioEtna s.r.l., Fitbiomics Inc., ProBioFuture S.p.A. ed In infant Health Inc., rientrano tutte nel bilancio consolidato. Rispetto all’anno precedente, si segnalano il passaggio di In infant Health da Caglificio Clerici a CSL e il cambio di ragione sociale da CSL France e Sacco System France s.a.s.

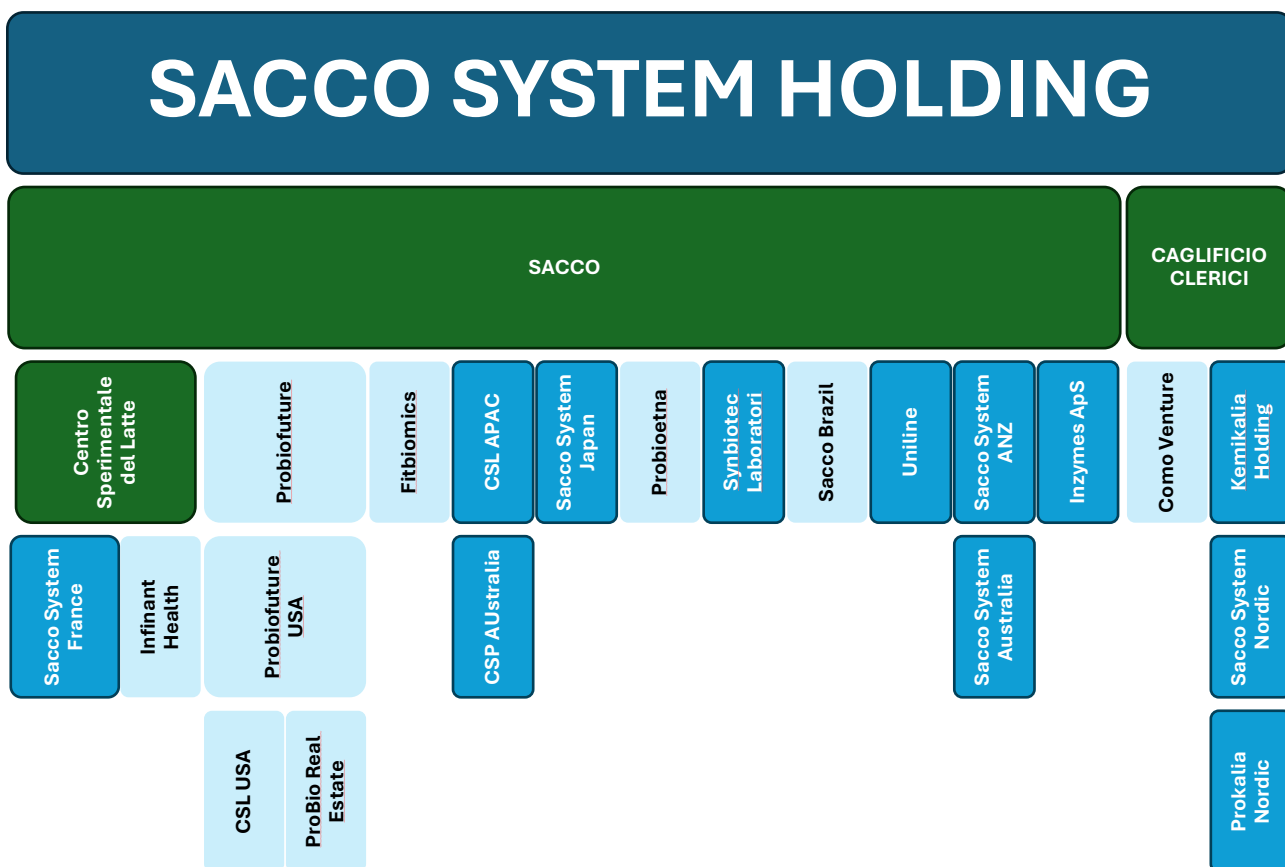


Figura 3 - Struttura societaria di Sacco System Holding (in verde, le entità incluse nel perimetro di rendicontazione di sostenibilità; in colore più chiaro, le entità escluse dal bilancio consolidato)

Ragione sociale	Località	Attività
Caglificio Clerici S.p.A.	Cadorago, Italia	Uffici amministrativi, R&S, produzione
Centro Sperimentale del Latte S.r.l.	Zelo Buon Persico, Italia	Uffici amministrativi, R&S, produzione
Como Venture s.r.l.	Como, Italia	Uffici amministrativi
CSL APAC PTE LTD	Singapore, SG	Uffici amministrativi e commerciali
Sacco System France sas	Echirolles, Francia	Uffici amministrativi e commerciali
Fitbiomics Inc.	New York, USA	Uffici amministrativi
Infinant Health Inc.	California, USA	Uffici amministrativi, produzione
Inzymes ApS*	Hellerup, Danimarca	Uffici amministrativi
Kemikalia Holding AB	Skurup, Svezia	Uffici amministrativi, produzione
Probioetna S.r.l.	Catania, Italia	Uffici amministrativi, ricerca & sviluppo
Probiofuture S.p.A. (Probiofuture USA Inc., CSL USA Inc., Probio Real Estate LLC)	Milano, Italia Wisconsin, USA	Ufficio amministrativo Uffici amministrativi, produzione
Sacco Brazil	Campinas, Brasile	Uffici amministrativi e commerciali
Sacco S.r.l.	Cadorago, Italia	Uffici amministrativi, R&S, produzione
Sacco System ANZ Pty Ltd	Yeerongpilly, Australia	Uffici amministrativi e commerciali
Sacco System Australia Pty Ltd.	Yeerongpilly, Australia	Uffici amministrativi, produzione
Sacco System Japan	Tokyo, Giappone	Uffici amministrativi e commerciali
Synbiotec Laboratori S.r.l.	Camerino, Italia	Uffici amministrativi, R&S, produzione
Uniline Ltd.	Mosca, Russia	Uffici amministrativi e commerciali

Tabella 2 - Società appartenenti a Sacco System Holding

1.3.1 Business units

Sacco System articola le sue operazioni in quattro business units:



Figura 4 - Le quattro Business Units di Sacco System

1.3.1.1 Food

I prodotti Sacco System per l'industria alimentare

Una vasta gamma di fermenti lattici, microrganismi, probiotici ed enzimi per migliorare la cultura del cibo e della vita, studiati in modo specifico per la produzione di formaggi, prodotti freschi, prodotti fermentati, salumi, carne, pesce, prodotti da forno e bevande fermentate.

1.3.1.2 Microbiome

Microorganismi e principi attivi per la salute umana

Attività di produzione, ricerca e sviluppo di probiotici per i settori nutraceutico e farmaceutico. Con i nostri due stabilimenti certificati GMP siamo in grado di assistere le aziende nello sviluppo, nella validazione dei processi e nella produzione commerciale di probiotici, postbiotici, batteri di nuova generazione (ceppi aerobi e anaerobi obbligati) e bioterapeutici (BP).

1.3.1.3 Agrovet

Fermenti per il settore Agro-Veterinario

I fermenti Sacco System per il settore agro veterinario sono formulati, testati e realizzati per migliorare il benessere animale e la performance, ottimizzando allo stesso tempo la salubrità e la qualità dei prodotti zootecnici, nel pieno rispetto degli equilibri dell'ecosistema. Sacco System produce fermenti per insilati, probiotici per le piante e l'agricoltura, probiotici per tutti i volatili, per cani e per gatti.

1.3.1.4 Labware

Strumentazione, apparecchi e reagenti per laboratori

Disponiamo e commercializziamo più di 10.000 articoli: strumentazione e apparecchi da laboratorio, materiale monouso, kit rapidi per analisi chimiche e microbiologiche, grazie alle partnership con oltre 250 fornitori, tra cui marchi leader del settore quali 3M, Novasina, Bruker, CDR, Unisensor, Prognosis biotech, QualiTru e altri, per proporre i prodotti e le soluzioni più innovative per le esigenze di laboratori di controllo qualità, reparti produttivi e logistici delle industrie alimentari, farmaceutiche e dei centri di ricerca.

1.3.2 Mission aziendale

La nostra mission è offrire i migliori prodotti che consentano miglioramenti nella cultura del cibo e nello stile di vita. Prodotti personalizzati a base di batteri lattici, probiotici, enzimi, risultati delle ultime ricerche e sperimentazioni, applicati alla nostra eredità di scienza dell'alimentazione, salute e benessere: questo è e rimarrà il segreto del nostro successo. La nostra azienda lavora con la vita, per la vita e trae forza dal rapporto con i suoi dipendenti e collaboratori, la risorsa più preziosa di Sacco System: siamo un'azienda familiare che crede nell'offrire alla prossima generazione un futuro migliore e nel rilanciare la competitività delle aziende italiane.

È una sfida costante, ma che ci consente di condividere i nostri valori con la nostra rete di stakeholder: clienti diretti, partner, collaboratori, fornitori e consumatori finali, con la massima trasparenza e onestà. A tal fine, Sacco System è una realtà aperta al dialogo e impegnata nello sviluppo di una comunità di professionisti di talento, di appassionati e di consumatori curiosi. Mettiamo tutte le nostre competenze ed esperienze acquisite a disposizione dei nostri clienti. Ci evolviamo in armonia con la natura: parliamo di prodotti più sani, più naturali, pratici e "su misura" in un modo nuovo.

1.3.3 Una storia di famiglia

La storia di Sacco System è la storia della famiglia Clerici, ora famiglia Verga. Questa storia di profondo impegno per la qualità e la ricerca è iniziata nel 1872, quando Martino Clerici fondò Caglificio Clerici a Cadorago, 40 km a nord di Milano, vicino al Lago di Como, e continua con orgoglio oggi.

Giunta alla sua quinta generazione di gestione familiare, l'azienda continua a credere nell'importanza della tradizione al servizio della qualità e della ricerca. Con una storia lunga oltre un secolo e mezzo, la nostra eccellenza nell'innovazione industriale è riconosciuta in tutto il mondo. La dedizione è il motore silenzioso che guida la famiglia nelle sue scelte aziendali: impegno per la qualità, ricerca, sviluppo e tecnologia Made in Italy all'interno dell'azienda e nel mondo.

1.3.4 I valori di una crescita virtuosa

Nella sua attività, Sacco System persegue una mission ambiziosa: promuovere una crescita virtuosa nella buona alimentazione, capace di migliorare la vita dei consumatori. Per raggiungere questo obiettivo, Sacco System si impegna ad operare nel rispetto di tre valori, per i quali la sostenibilità rappresenta una caratteristica trasversale (Figura 5).



Figura 5 - I valori Sacco System

1.3.4.1 Family Spirit

- Family company: la centralità delle persone e delle relazioni umane, sia all'interno dell'azienda sia verso clienti e fornitori, la promozione di rispetto, cura e disponibilità;
- Tradizione ed expertise: una storia lunga 150 anni, fatta di tradizione, esperienze condivise, crescita qualitativa e tecnologica dell'azienda in parallelo con il mercato;
- Affidabilità: una solida presenza aziendale che ispira fiducia e credibilità, tradotta nella costanza delle performance, efficacia dei prodotti e miglioramento dei risultati.

1.3.4.2 Intelligenza Creativa

- Ricerca e innovazione: la valorizzazione di menti vivaci e dinamiche, con solide formazioni economico-scientifiche, capaci di generare idee sempre nuove e di anticipare le tendenze; la volontà di migliorare, crescere e progredire nel settore "food and life", grazie alla

sinergia tra Ricerca & Sviluppo e forza commerciale e all'investimento di parte del fatturato annuo in ricerca e innovazione;

- e. Formazione costante: l'elevata specializzazione delle risorse, raggiunta grazie a percorsi di aggiornamento personalizzati con formatori interni ed esterni e a collaborazioni con centri di ricerca e università mondiali.

1.3.4.3 Agilità

- f. Flessibilità e personalizzazione: lo sviluppo di progetti a misura di cliente, frutto di passione e attenzione costanti su piccola e larga scala;
- g. Soddisfazione del cliente: il costante impegno per raggiungere o superare le aspettative dei nostri clienti, tendendo a creare con loro una relazione stabile, continuativa, durevole, basata sulla fiducia e sulla soddisfazione dei loro bisogni e delle loro esigenze.

1.3.5 Codice Etico

Per continuare a essere leader e per affrontare con successo le sfide del mercato globale, dobbiamo proseguire verso l'obiettivo dell'eccellenza, perseguendo la soddisfazione del dipendente, la soddisfazione del cliente e la tutela dell'ambiente.

La qualità è il nostro credo: su questo è fondata la nostra consolidata affidabilità. Lavoriamo con sensibilità economica, nel rispetto della legalità, dell'ambiente, della salute e sicurezza sul lavoro. Pianifichiamo le nostre attività e ne controlliamo i risultati nel rispetto dei principi di trasparenza nelle responsabilità contabili amministrative societarie. Fondiamo i nostri principi etici sul miglioramento continuo delle condizioni di salute e sicurezza negli ambienti di lavoro e dell'ambiente esterno.

Nel nostro Codice Etico, esprimiamo i principi di azione e di comportamento che devono governare l'attività di ogni amministratore, dirigente, dipendente e collaboratore della Società. Essi impegnano tutta la nostra preparazione, intelligenza e volontà nel lavorare con passione, entusiasmo ed energia positiva.

I Codici Etici delle tre aziende (Sacco, Caglifacio Clerici e CSL) possono essere scaricati dal nostro sito web.

1.3.6 La politica della qualità e certificazioni

Sacco System è una realtà biotech orientata al raggiungimento costante della qualità in ambito Agrofood, Health & Nutrition: da sempre le aziende del gruppo soddisfano pienamente gli standard qualitativi più elevati in termini di sicurezza, eticità e legalità dei prodotti e servizi.

Per raggiungere questo obiettivo strategico, Sacco System poggia su un'organizzazione aziendale che promuove la cultura e la sensibilità verso i temi della salute e sicurezza nei luoghi di lavoro, la formazione continua del personale in materia igienico-sanitaria e processi produttivi conformi alla normativa vigente e rispettosi dell'ambiente.

Sono questi i presupposti della ricerca scientifica Sacco System, focalizzata al miglioramento della salute, della sicurezza e del benessere per il cliente e per il consumatore finale. La politica della qualità e della sicurezza alimentare può essere scaricata dalla pagina "Qualità" del sito web saccosystem.com.

A conferma del forte impegno verso la qualità, Sacco System ha conseguito negli anni le principali certificazioni, sia di tipo qualitativo sia di tipo religioso. Ecco i dettagli azienda per azienda:

- ✓ ISO 9001 (SACCO)
- ✓ FSSC 22000 (Food Safety System Certification) (CLERICI, SACCO, CSL)
- ✓ PRODOTTI KOSHER (CLERICI, SACCO, CSL)
- ✓ PRODOTTI HALAL (CLERICI, SACCO, CSL)
- ✓ PRODOTTI VEGANI (V-label) (SACCO)
- ✓ AUTORIZZAZIONE GMP (Good Manufacturing Practices) (SACCO, CSL)
- ✓ AUTORIZZAZIONE ALLA FABBRICAZIONE DI ADDITIVI ZOOTECNICI (CSL)

1.3.7 Le Aziende

1.3.7.1 Caglificio Clerici: sentimento familiare



Figura 6 - L'ingresso degli uffici di Caglificio Clerici a Cadorago

Caglificio Clerici è l'azienda storica di famiglia: oltre 150 anni di passione per la qualità, la ricerca, lo sviluppo e la tecnologia, tutti condotti in Italia ma al servizio dell'industria alimentare di tutto il mondo. Fondato nel 1872, il Caglificio Clerici produce da allora caglio animale e altri enzimi per l'industria casearia.

Da più di 150 anni studiamo e sviluppiamo tecnologie che aiutano caseifici e latterie a

lavorare il latte nel modo più sicuro, più sano e più igienico. Per raggiungere questo obiettivo, per la produzione del nostro caglio selezioniamo solo abomasi della migliore qualità. L'estrazione delicata e attenta degli enzimi è il punto chiave della nostra produzione, un'arte tramandata attraverso le generazioni. Clerici produce caglio con la stessa dedizione ed entusiasmo del passato ma utilizzando le nuove tecnologie messe a disposizione delle mani esperte della nostra squadra di professionisti.

1.3.7.2 Sacco: innovazione su misura

Sacco è l'azienda biotech che, dal 1934, si propone sul mercato internazionale come produttore e partner negli ambiti ricerca, scale up, produzione e confezionamento di colture microbiche selezionate, liofilizzate e congelate, da impiegare principalmente nell'industria lattiero-casearia e alimentare in genere. L'expertise e il know-how Sacco supportano l'industria alimentare nella produzione di alimenti fermentati più salubri, arricchiti dalle caratteristiche apprezzate da clienti e consumatori finali. Il punto di forza dell'azienda risiede nel gruppo di Ricerca & Sviluppo, in grado di produrre colture personalizzate per il singolo cliente, attraverso procedure validate e garantite.



Figura 7 - Vista esterna degli edifici P2 e P3 presso il sito produttivo di Cadorago

In Sacco si distingue anche la divisione Labware, che opera con l'obiettivo di fornire ai clienti (industrie alimentari, laboratori di analisi, istituti di ricerca) prodotti, soluzioni e consulenza tecnica relativamente a controlli microbiologici e chimici di materie prime, prodotti finiti e ambienti di lavoro.

1.3.7.3 Centro Sperimentale del Latte: probiotici tra scienza e ricerca



Figura 8 - Vista aerea del sito produttivo di Zelo Buon Persico

CSL, Centro Sperimentale del Latte, è l'azienda italiana nata nel 1948 con l'obiettivo di studiare e valorizzare i batteri lattici e altri microrganismi degli alimenti. Sull'insegnamento del fondatore, il dott. Leo Vesely, oggi il Centro Sperimentale del Latte ricerca, sviluppa, produce e commercializza probiotici, fermenti lattici, muffe e lieviti, destinati ai settori farmaceutico, nutraceutico, lattiero-caseario, alimentare e agro-zootecnico.

Il lavoro industriale è affiancato da una copiosa attività di ricerca tecnico-scientifica di base e applicata, che prende corpo nelle oltre 300 pubblicazioni, tra lavori sperimentali e review. Il cliente rappresenta da sempre il fulcro dell'attività di CSL, partner ideale per lo studio e la messa a punto di nuovi prodotti e tecnologie rispondenti alle esigenze del singolo committente e del mercato.

A seguito dell'acquisizione nel 2013, con Sacco diventa il polo italiano di riferimento nel settore dei fermenti lattici e rappresenta, di fatto, la quarta forza produttiva a livello mondiale nell'ambito delle colture batteriche, con una vasta collezione di ceppi microbici isolati e selezionati in base alle loro caratteristiche fermentative e funzionali. La nostra ceppoteca, tra le più ricche nel panorama europeo ed extra-europeo, conta più di 6000 ceppi batterici.

1.3.8 La Governance

Sacco System Holding s.r.l. è una società di proprietà della Famiglia Verga, che detiene il 100% di Sacco S.r.l. (la quale a sua volta possiede il 100% di Centro Sperimentale del Latte S.r.l.) e controlla il 60% di Caglificio Clerici S.p.A.

Sacco System Holding, Sacco e Centro Sperimentale del Latte sono governate da un Consiglio di amministrazione (CdA), a cui competono tutti i poteri per la gestione ordinaria e straordinaria della società; esso è composto da cinque appartenenti della Famiglia Verga, di cui quattro – tra cui la Presidente – sono donne. Il Consiglio di amministrazione di Caglificio Clerici, invece, è costituito da una Presidente e da un consigliere delegato, entrambi Verga. La nomina dei membri del CdA è sempre avvenuta per discendenza diretta e la Presidente non copre contemporaneamente ruoli dirigenziali. In CSL, le funzioni di Direttore degli Stabilimenti e di Direttore Generale sono conferite a due figure non appartenenti al CdA; nella stessa azienda, al primo è stata conferita una delega di responsabilità in materia di salute e sicurezza sul lavoro, venendo riconosciuto come "datore di lavoro" ai sensi dell'art.2 lett.b) del D.lgs. 81/08 (T.U. Sicurezza sul lavoro). Non sono in essere altre deleghe di responsabilità per la gestione degli impatti su economia, ambiente e persone, in alcuna delle imprese del gruppo.

Il Consiglio di amministrazione interviene direttamente nell'approvazione e nell'aggiornamento di missione, linee guida, strategie, politiche e obiettivi aziendali, inclusi quelli legati allo sviluppo sostenibile. Il CdA, sempre presente nei siti produttivi, riceve direttamente le informazioni pertinenti dai dirigenti e dai responsabili di reparto, sulle quali poi determina e approva le strategie a lungo termine e le scelte operative aziendali. Anche gli eventi avversi sono comunicati direttamente ai membri del CdA dai responsabili di funzione: in particolare, criticità inerenti alla salute e alla sicurezza sul luogo di lavoro sono veicolate dal RSPP o dagli RLS (si veda capitolo "Salute e Sicurezza sul lavoro"), mentre le non conformità dall'Assicurazione Qualità. Tramite strumenti di whistleblowing

(segnalazione anonima) si possono far giungere segnalazioni in merito a irregolarità e illeciti che afferiscono alle attività svolte dalle Società o a condotte individuali. La procedura di utilizzo del whistleblowing è pubblicamente disponibile sul sito internet istituzionale di Sacco System.

Il Consiglio di amministrazione, inoltre, è responsabile di rivedere e approvare il presente documento di rendicontazione di sostenibilità, incluso l'elenco dei temi materiali.

Per tutte e quattro le società, il compito di vigilare sull'attività degli amministratori e controllare che la gestione e l'amministrazione della società si svolgano nel rispetto della legge e dell'atto costitutivo è attribuito a un Collegio Sindacale o, nel caso di CSL, a un Sindaco. I controlli contabili sono invece tenuti da una società di revisione.

Le conoscenze collettive dei consiglieri e dei direttori in materia di sviluppo sostenibile sono costantemente aggiornate grazie alla partecipazione in diversi gruppi di lavoro e al coinvolgimento in attività istituzionali portate avanti nelle associazioni di categoria (Federchimica, EFFCA, Confindustria, AMFEP, AISPEC, MIAF: si faccia riferimento, per questo, al paragrafo "Associazioni"). Le attività aziendali interne in tema di sostenibilità vedono inoltre il coinvolgimento di consulenti, esperti e professionisti competenti in materia.

1.3.8.1 Associazioni

Le aziende di Sacco System aderiscono a:

<p>Confindustria Como</p> 	<p>Federchimica AISPEC</p> 
<p>Federchimica AISPEC MIAF</p> 	<p>Associazione italiana lattiero casearia</p> 
<p>Association of Manufacturer and Formulators of Enzyme Products</p> 	<p>European Food & Feed Cultures Association</p> 
<p>International Dairy Federation</p> 	<p>International Probiotics Association</p> 

2 IL DUEMILAVENTIQUATTRO IN CIFRE

429	dipendenti
157	M€ ricavi
149	t miscele congelate
420	t miscele liofilizzate
1.080	t enzimi
913	t terreni di crescita
34	t prodotti chimici



3 RESPONSABILITÀ ECONOMICA

Il valore economico al servizio dell'innovazione, delle persone e del territorio

3.1 PERFORMANCE ECONOMICA

Sacco System è fortemente impegnata nella creazione di valore per i propri stakeholders e la misurazione dei risultati economici ne dà una chiara e veritiera rappresentazione in termini di impatti distribuiti sugli stessi.

La performance economica rappresenta per Sacco System il primo elemento in sede di valutazione dei risultati aziendali e viene misurata attraverso l'utilizzo di indicatori che permettono di bilanciare i vari aspetti della gestione nel perimetro più ampio della performance patrimoniale e finanziaria.

La proprietà definisce il migliore assetto organizzativo al fine di realizzare la strategia aziendale stabilendo le priorità, le finalità, sia quantitative che qualitative, i metodi di misurazione e di controllo della performance economico-finanziaria. La politica aziendale è chiaramente orientata al mantenimento dell'integrità aziendale, con un utilizzo efficiente ed efficace delle risorse finanziarie al fine di garantire uno sviluppo sostenibile di lungo termine.

L'efficienza e l'efficacia della gestione aziendale viene monitorata attraverso l'utilizzo di indicatori chiave di performance (KPI - Key Performance Indicators), che sono parte importante degli obiettivi per il management aziendale (MBO - Management By Objectives), insieme ad altri obiettivi non finanziari, in un'ottica di gestione integrata. I risultati vengono periodicamente analizzati a livello direzionale, al fine di determinare l'allineamento con gli obiettivi prefissati e di individuare eventuali azioni correttive in caso di disallineamento.

Sacco System ha vissuto negli ultimi anni una tendenza di crescita continua caratterizzata da risultati positivi. Pur registrando una minima flessione rispetto all'anno precedente (-3,8% rispetto al 2023) il 2024 si conferma un anno di successo per Sacco System (vedi Grafico 1).

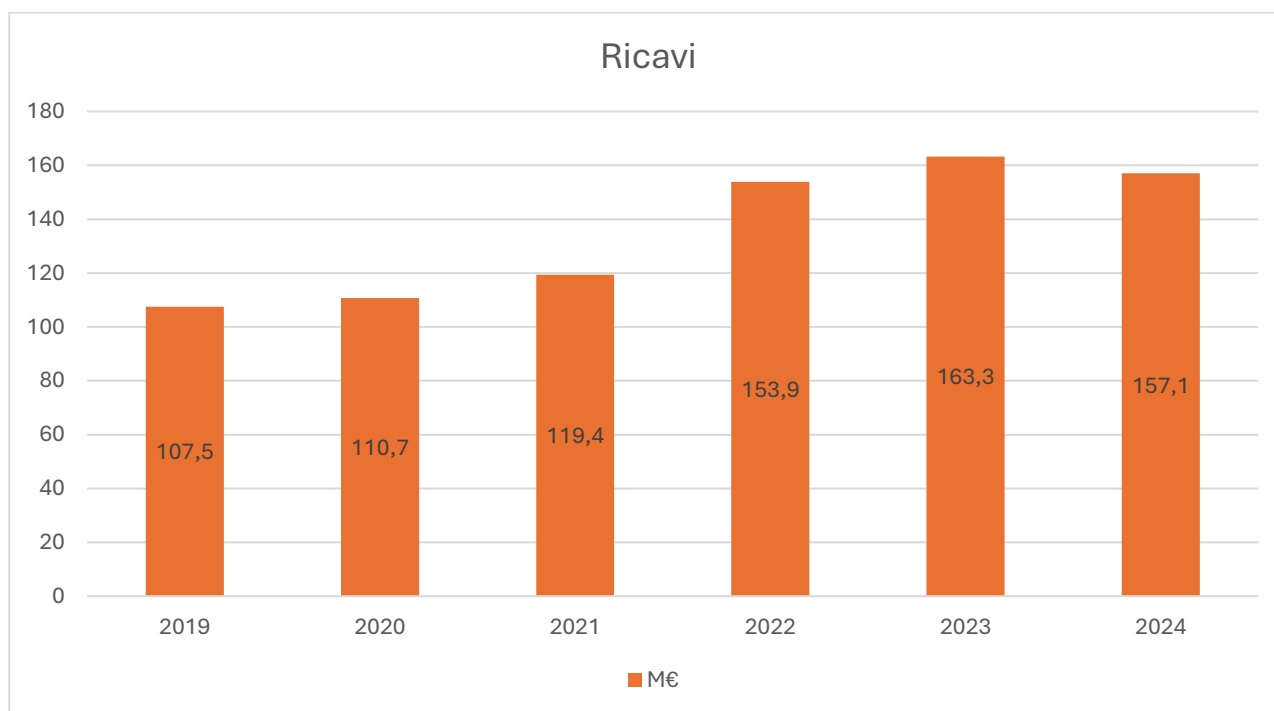


Grafico 1 – Ricavi di Sacco System, in milioni di €

La distribuzione del valore economico fornisce un'indicazione sulla creazione di ricchezza da parte di Sacco System per i propri stakeholder; qui di seguito (Tabella 3) si riportano i principali dati economico-finanziari utili alla rendicontazione di sostenibilità riferiti agli ultimi tre anni.

Dati economico-finanziari	2022	2023	2024
Valore economico direttamente generato (ricavi)	153.872.376€	163.258.468€	157.138.665€
Valore economico distribuito (costi operativi, salari e benefit dei dipendenti, pagamenti a fornitori di capitale e alla Pubblica Amministrazione, investimenti nella comunità)	133.673.135€	137.856.932€	126.504.811€
Valore economico trattenuto	20.199.241€	25.401.536€	30.633.854€
Assistenza finanziaria ricevuta dal Governo (crediti d'imposta Industria 4.0, Pubblicità, Ricerca&Sviluppo)	2.851.079€	1.515.942€	666.243,64€

Tabella 3 – Dati economico-finanziari di Sacco System

3.2 RAPPORTI CON I FORNITORI

In Sacco System siamo consapevoli che la qualità e la sicurezza dei nostri prodotti si creino lungo tutta la catena di fornitura. Per questo motivo, tutti i nostri fornitori vengono sottoposti a un'attenta attività di selezione e controllo per verificare il rispetto ai nostri requisiti di qualità ed affidabilità.

Per Sacco e CSL, i fornitori di materie prime, terreni, proteine, colture microbiche, imballaggi e materiale ausiliario alla produzione a contatto con il prodotto devono essere certificati ISO22000, FSSC22000, GMP, BRC o IFS; ai fornitori di materiale di laboratorio è invece richiesta la certificazione ISO9001. È possibile ottenere la qualifica di fornitore anche in mancanza di una certificazione valida, ma solo dopo la compilazione di un questionario approfondito, validato dal nostro sistema di assicurazione qualità, dalla conduzione di audit e/o da test sistematici sui prodotti forniti. La qualifica è rivalutata annualmente, sulla base dell'incidenza di eventuali non conformità e in seguito a una verifica documentale.

In Clerici, per la produzione di caglio, gli stomaci vengono acquistati soltanto dai macelli autorizzati dalle autorità sanitarie, sottoposti a controlli veterinari sistematici per garantirne l'idoneità al consumo umano o la classificazione come sottoprodotti di categoria 3 (il cui rischio sanitario è minimo o nullo). Per gli altri prodotti, come gli additivi, si devono rispettare i requisiti di purezza definiti per legge.

Sacco System è anche dotata di una politica contro le frodi alimentari e di food defence, alla quale devono sottostare tutti i nostri fornitori.

I prodotti della BU Labware commercializzati da Sacco sono selezionati, oltre che sulla base delle caratteristiche tecniche degli stessi, delle potenzialità di mercato e degli obiettivi di crescita aziendali, anche in funzione della qualità del fornitore/produttore, tenendo conto di parametri quali la certificazione ISO 9001, la marcatura CE, la disponibilità delle Schede di Sicurezza per gli articoli che le prevedono, la continuità delle forniture, garantita in molti casi da contratti di esclusiva parziale o totale.

Sacco System conta complessivamente oltre 4.300 diversi fornitori di servizi e beni (sia produttori che distributori)¹. La maggioranza dei fornitori, oltre l'93%, sono europei, a cui va il 91% della spesa totale.

Per l'acquisto delle materie prime necessarie per le fermentazioni di Sacco e CSL, la presenza italiana è garantita da importanti distributori, mentre è forte la presenza di produttori esteri: soprattutto francesi, tedeschi e svizzeri. Per quanto riguarda gli imballaggi, ci si affida a produttori italiani (90%), soprattutto dalla Lombardia o dall'Emilia Romagna, ma le materie prime utilizzate per produrre gli imballi sono soprattutto di provenienza estera.

Nel 2024, non ci sono state modifiche significative nella catena di fornitura: le modifiche occorse riguardano in parte l'inserimento di nuovi fornitori per le operazioni di costruzione del nuovo sito produttivo a Vertemate (CO).

¹ Il numero non è confrontabile con quello dei precedenti cicli di rendicontazione in quanto è stato cambiato il metodo di estrazione del dato.

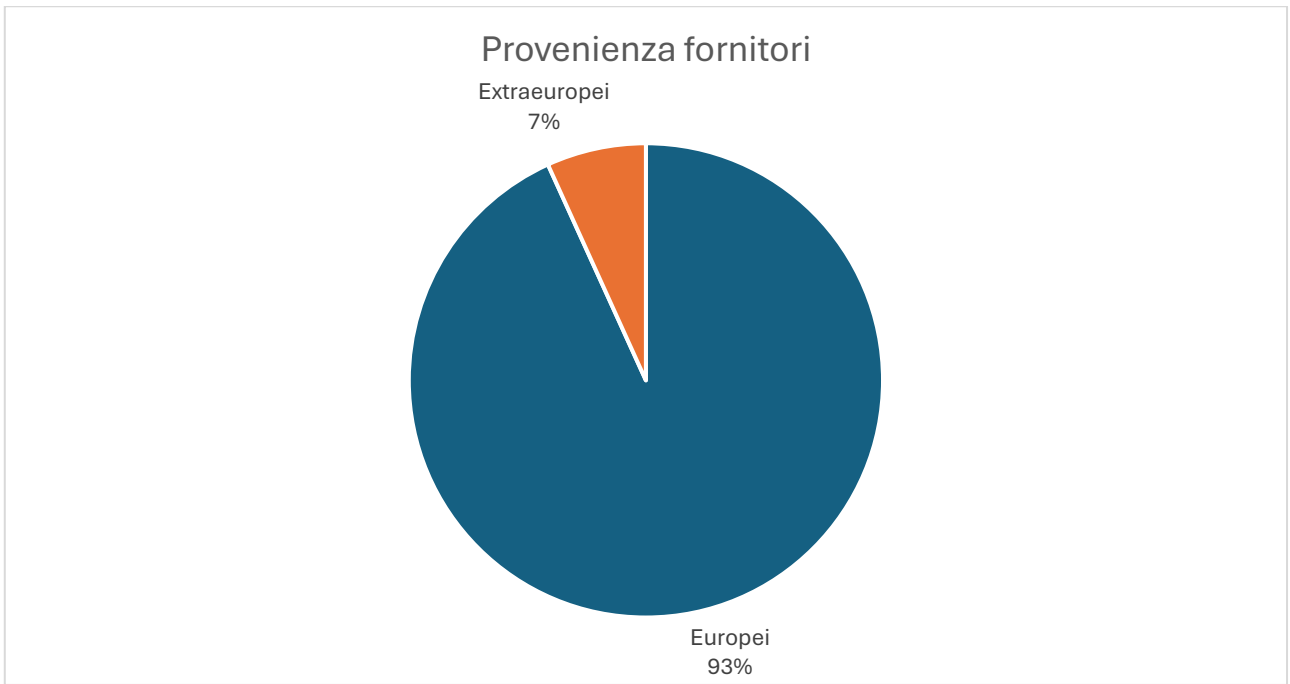


Grafico 2 – Suddivisione del numero di fornitori in base alla loro provenienza geografica

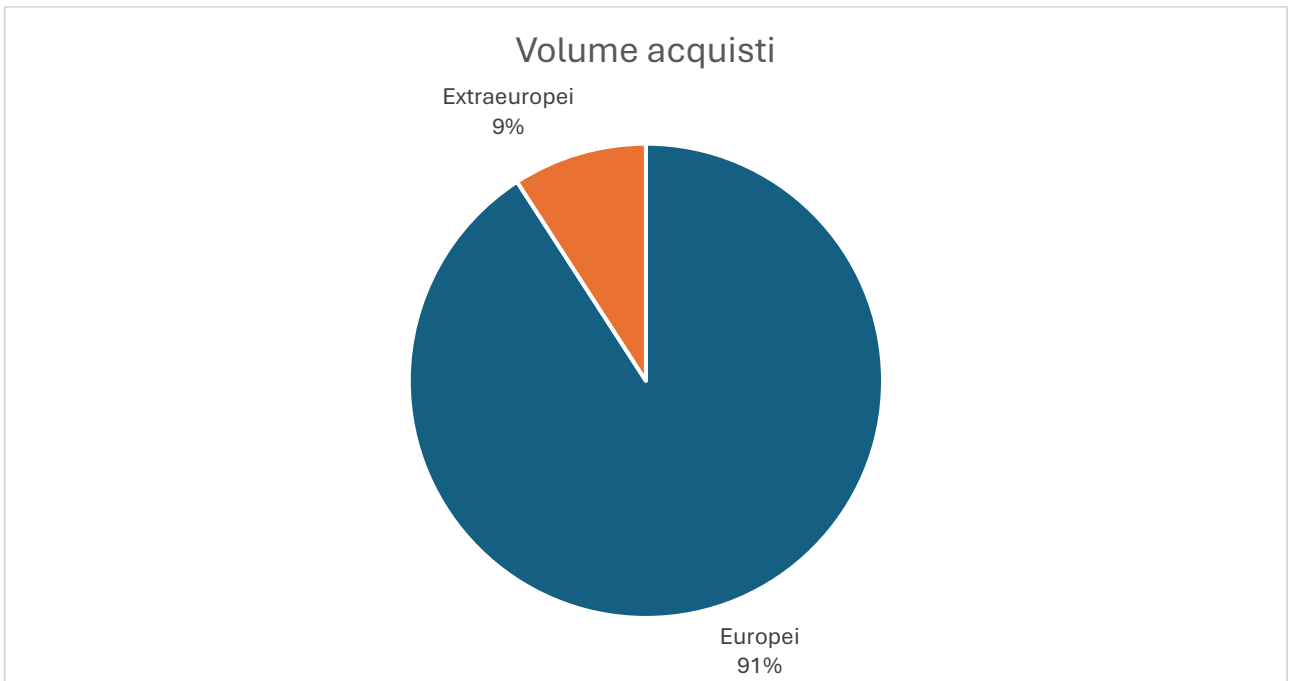


Grafico 3 – Suddivisione della spesa ai fornitori in base alla loro provenienza geografica

3.3 ANTICORRUZIONE E CONFLITTO DI INTERESSI

I nostri stakeholder ritengono particolarmente rilevanti i temi dell'anticorruzione e del conflitto di interessi.

Nel rispetto dei principi di efficienza, onestà, trasparenza e lealtà cui si attiene per lo svolgimento della propria attività, Sacco System ha adottato e attuato un Codice Etico, che disciplina l'attività di ciascun amministratore, dirigente, dipendente e collaboratore della società e che ognuno di essi ha il dovere di rispettare. Il Codice Etico è distribuito a tutti i dipendenti Sacco System ed è disponibile pubblicamente alla consultazione sul sito web e a coloro che ne facciano richiesta.

Sacco System vieta ad ogni suo dipendente o collaboratore di accettare, offrire denaro o altra forma di utilità, finalizzati alla produzione di vantaggi propri e/o nei confronti della Società. Ogni rapporto con clienti e fornitori deve ispirarsi ai principi generali di etica commerciale.

Ciascun collaboratore di Sacco System, nel rispetto dei valori di onestà e correttezza, è tenuto a evitare inoltre ogni possibile conflitto di interesse, con particolare riferimento a interessi personali, tra clienti, tra fornitore e clienti. Ciò si applica nel caso in cui un dipendente persegua un interesse diverso dalla missione della società, tragga vantaggi personali di opportunità di affari o agisca contro i doveri fiduciari connessi alla sua posizione. Pertanto, il dipendente deve evitare tutte le situazioni e le attività in cui possa sorgere un conflitto con gli interessi della società o che possano interferire con la capacità di assumere decisioni imparziali, nel migliore interesse della società e nel pieno rispetto delle norme di legge.

Al fine di agevolare la segnalazione di possibili violazioni a tali norme, da parte di chiunque ne venga a conoscenza, è stato predisposto un apposito strumento di comunicazione con i componenti dell'Organismo di Vigilanza, cui spetta il pieno rispetto e interpretazione del Codice, i quali si impegnano a dare tempestiva risposta, senza che il segnalante corra alcun rischio di subire alcuna forma, anche indiretta, di ritorsione, e prendendo le necessarie misure correttive e preventive per evitare che lo stesso episodio si possa ripetere.

A partire dal 2023, Sacco, Caglifacio Clerici e CSL si sono dotate una specifica procedura e di una piattaforma di whistleblowing per la segnalazione di illeciti aziendali, la cui informativa è disponibile sul sito web di Sacco System. Tutti i soggetti che si rapportano contrattualmente con le imprese sono legittimati alla segnalazione di eventuali illeciti, in cui fossero direttamente coinvolti o di cui fossero venuti a conoscenza, rilevanti ai sensi del D.Lgs.231/2001.

Nell'anno di rendicontazione, non ci sono state segnalazioni tramite la piattaforma di whistleblowing e non sono stati registrati episodi di corruzione né di conflitto di interessi nella sfera di influenza di Sacco System. Non sono state intraprese iniziative di formazione o comunicazione specifiche su normative o procedure anticorruzione.

4 RESPONSABILITÀ AMBIENTALE

Misurare gli impatti come primo passo verso il miglioramento delle performance ambientali

4.1 ENERGIA

Le fonti energetiche impiegate nelle attività aziendali sono: l'energia elettrica e il gas naturale per i processi produttivi e le attività in situ, i combustibili per autotrazione per i mezzi aziendali (vedi Tabella 4 e Grafico 4).

Il fabbisogno di energia elettrica è coperto sia grazie all'autoproduzione, mediante l'impianto di cogenerazione a gas naturale, in funzione dal 2022 presso il sito di Cadorago, e l'impianto fotovoltaico da 5kW della sede di Zelo Buon Persico, sia tramite acquisto da fornitori esterni.

Consumi energetici	2021	2022	2023	2024
Gas naturale <i>mc</i>	3.310.942	5.235.756	6.582.500	6.514.040
Energia elettrica acquistata (siti produttivi) <i>kWh</i>	22.630.361	20.129.246	15.985.913	17.694.733
Energia elettrica acquistata (ricariche auto) <i>kWh</i>	2.894	7.843	5.913	nd
Energia elettrica autoprodotta e autoconsumata (impianto fotovoltaico) <i>kWh</i>	7.000	6.900	6.863	6.500
Benzina senza piombo <i>litri</i>	10.503	13.945	14.034	30.529
Gasolio <i>litri</i>	82.996	72.614	48.055	60.712
Totale MJ	214.146.633	281.632.177	309.383.596	310.791.434

Tabella 4 - Consumi energetici di Sacco System; consumo energetico totale espresso in MJ (definizioni, fonti e nota metodologica ²)

Nel corso del 2024, dall'impianto di cogenerazione, sono stati generati e direttamente consumati 2.871 MWh di energia di riscaldamento e 4.078 MWh di energia di vapore. È stato calcolato che il cogeneratore ci permette di risparmiare 1400 tep/anno. Dall'impianto fotovoltaico sono stati prodotti 6.500 kWh, consumati in loco totalmente.

² I mc di gas naturale indicati in tabella comprendono i consumi dell'impianto di cogenerazione, delle caldaie e di altra strumentazione e apparecchiature di produzione. Per energia elettrica acquistata è qui intesa solo quella approvvigionata da fornitori esterni, non quella autoprodotta da cogenerazione (dettagliata invece nel testo). I fattori di equivalenza MJ/litri di carburante qui utilizzati sono tratti dal Decreto legislativo 8 novembre 2021 n.199, di attuazione della Direttiva (UE) 2018/2001 del Parlamento europeo e del Consiglio dell'11 dicembre 2018, sulla promozione dell'uso dell'energia da fonti rinnovabili, e dal relativo Decreto del Ministero dell'Ambiente e della Sicurezza Energetica del 16 marzo 2023 n. 107. Tale valore trova esatta corrispondenza con quanto fatto nei precedenti anni di rendicontazione, in cui si faceva riferimento dalla Clean Vehicle Directive Dir.2009/33/CE, come suggerito dall'Osservatorio Prezzi e Tariffe dell'allora Ministero dello Sviluppo Economico. Per la conversione in MJ dei mc di gas naturale consumati, si è fatto riferimento al potere calorifico superiore (PCS) definito dal fornitore in bolletta.

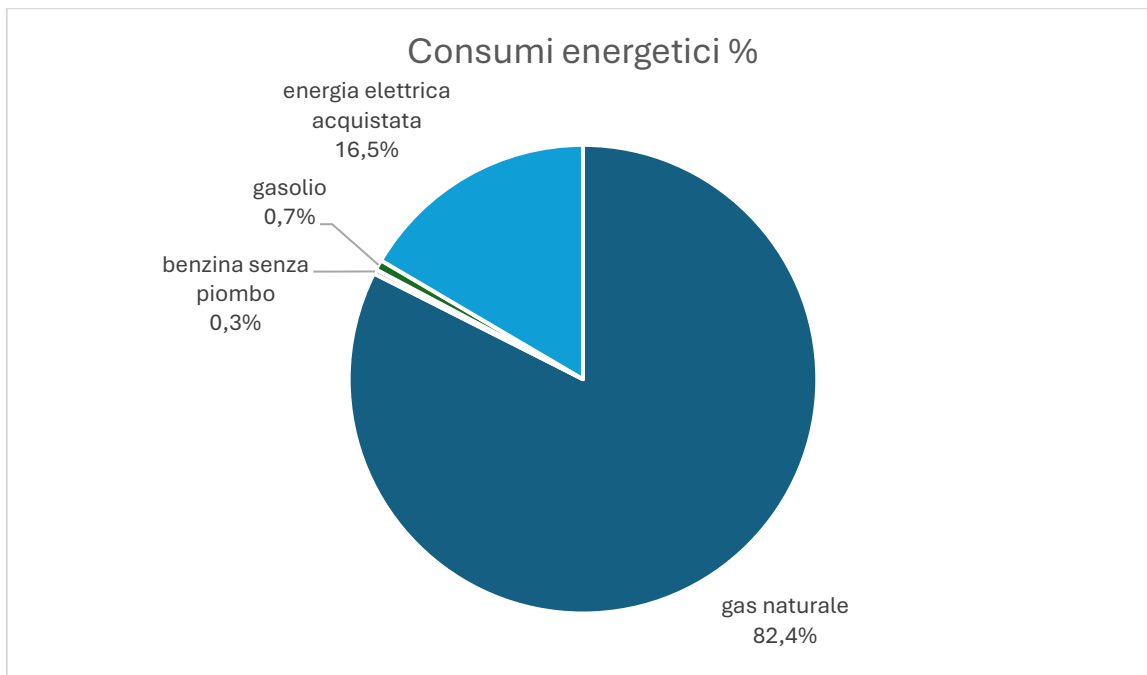


Grafico 4 - Distribuzione percentuale dei consumi energetici del 2024

I consumi energetici in Sacco System sono imputabili principalmente al funzionamento degli impianti di produzione dei fermenti e di refrigerazione, altamente energivori. I consumi energetici sono costantemente monitorati e vengono prese in considerazione iniziative volte al contenimento degli stessi, mediante l'introduzione di soluzioni tecnologiche ed il periodico rinnovo delle apparecchiature a sempre maggiore efficienza. Nell'ottica di migliorare la nostra efficienza energetica e di ridurre gli sprechi, siamo sottoposti ad audit energetico e, a livello impiantistico, stiamo dotando di illuminazione LED tutti i nuovi locali o sostituendo gli impianti luce già esistenti, abbiamo provveduto alla coibentazione di tutte le tubazioni, all'inserimento di inverter e di economizzatori a valle dei generatori di vapore.

4.2 ACQUA E SCARICHI IDRICI

L'acqua è una risorsa fondamentale per tutti i processi produttivi di Sacco System. Essa interviene come ingrediente primario in fermentazione ed è necessaria per il funzionamento dei macchinari, nonché per garantire l'adeguata igiene e pulizia di impianti ed attrezzature.

Analogamente a qualsiasi processo produttivo dell'industria alimentare o farmaceutica, interventi di riciclo e riuso delle acque sono estremamente difficili da applicare, per il connesso alto rischio di contaminazioni. Ciononostante, sono in atto meccanismi per il recupero e riciclo di alcune acque di processo per i meri utilizzi industriali, come il ciclo chiuso per le acque di riscaldamento e raffreddamento, il recupero delle acque di condensa, di lavaggio e di quelle di scarto provenienti dalle osmosi.

Inoltre, negli ultimi anni sono stati fatti importanti investimenti per la messa in opera di soluzioni tecnologiche che permettano di ridurre l'impatto sulle risorse idriche, sia a livello di prelievi che di scarichi. Nessun sito produttivo di Sacco System ricade in zone a stress idrico.³

Nei nostri siti produttivi usiamo sia acqua proveniente dagli acquedotti pubblici, sia prelevata da pozzo, con un prelievo annuo complessivo di quasi 375 milioni di litri (vedi Grafico 5 e Tabella 5). L'impiego di acqua proveniente da pozzi privati diminuisce l'impatto sulla rete pubblica.

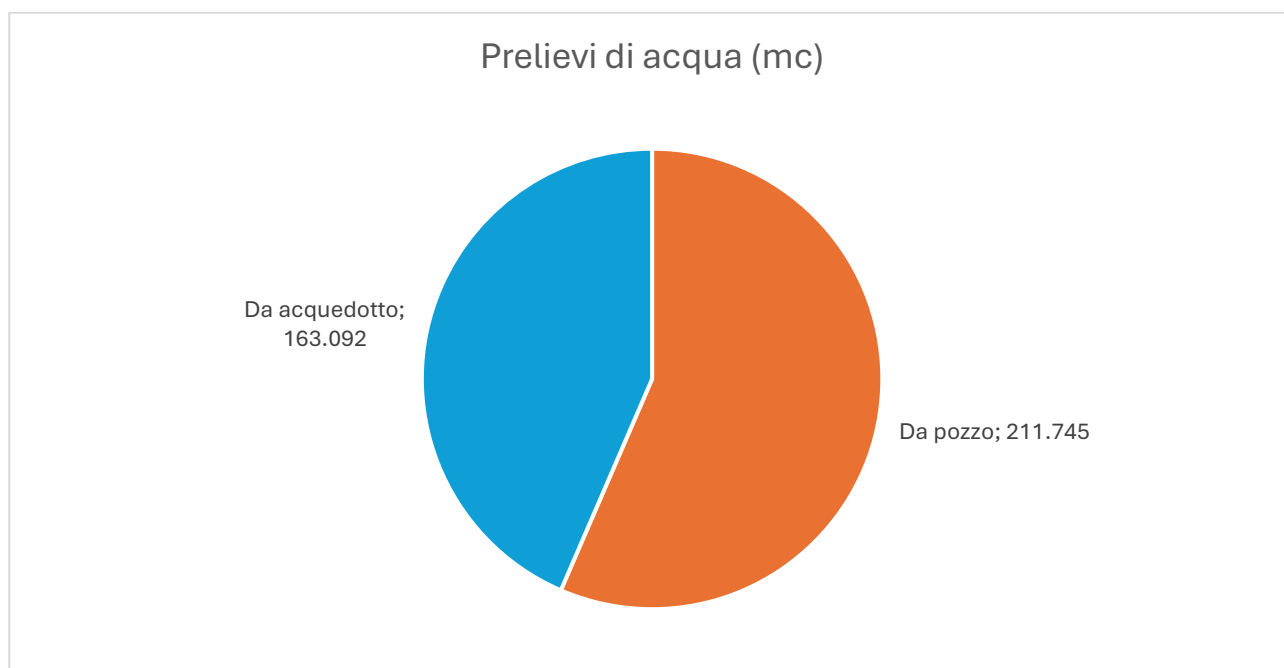


Grafico 5 - Ammontare dei prelievi di acqua dolce (in mc) in base alla fonte

Per quanto riguarda la gestione degli effluenti, presso il sito di Zelo Buon Persico, da febbraio 2022, è entrato in funzione un impianto di depurazione con tecnologia MBR (Membrane Biological Reactor), in grado di trattare fino a 230.000 mc di reflui all'anno. In seguito alla messa in opera dell'impianto di

³ L'*Aqueduct Water Risk Atlas* (<https://www.wri.org/applications/aqueduct/water-risk-atlas/>) indica l'area di Cadorago a basso-medio rischio e quella di Zelo Buon Persico a basso rischio. Il rischio idrico complessivo misura tutti i rischi legati all'acqua, aggregando tutti gli indicatori selezionati dalle categorie Quantità fisica, Qualità fisica, Rischio normativo e reputazionale. Ultimo aggiornamento 25/02/2026.

depurazione, abbiamo completato l'iter autorizzativo per lo scarico delle acque reflue in corpo idrico superficiale e dal mese di ottobre 2023 non scarichiamo più le nostre acque in pubblica fognatura, ma esse vengono interamente restituite all'ecosistema per fini irrigui, completando così il ciclo integrato delle acque. Nel 2024, sono stati reimmessi nelle acque di superficie 110.000 mc. Una parte dell'acqua depurata viene invece recuperata nel ciclo interno dell'azienda a fini tecnologici (caldaie e torri evaporative): nel 2023 la quantità recuperata è stata di circa 25.000mc, pari a quasi il 20% della risorsa idrica utilizzata dallo stabilimento.

Nella sede operativa di Cadorago, invece, le acque reflue subiscono un primo trattamento fisico nelle vasche di equalizzazione, dunque vengono immesse nella rete fognaria, per cui abbiamo le dovute autorizzazioni ambientali, ed infine avviate a depurazione tramite gli impianti consortili. Dal 2022, è in funzione un evaporatore che permette di concentrare gli eluati di produzione (i brodi esausti delle fermentazioni), che possono essere così ceduti come sottoprodotti per il loro riutilizzo come fertilizzanti o mangimi, in ottica di favorire pratiche circolari e sostenibili. Questo processo di concentrazione degli eluati ha permesso di diminuire notevolmente il carico inquinante totale delle acque di scarico. Nel 2024, il nuovo processo ha portato alla lavorazione di 1.411 t di eluato concentrato, destinandoli all'industria mangimistica e agrochimica, il che significa aver processato circa 14.100 t di eluato tal quale, che altrimenti sarebbero state scaricate come reflui. Contestualmente alla concentrazione degli eluati, e quindi al recupero delle sostanze organiche e inorganiche in essi contenute, l'evaporazione permette di recuperare acqua da reimpiegare nel ciclo produttivo per usi tecnologici.

In CSL, gli eluati sono già da anni reimpiegati in zootecnia per l'alimentazione dei suini: durante il 2024 sono stati così recuperati 5.600 t di eluato come formulante per mangimi.

I limiti allo scarico sono stabiliti per legge⁴ ed eventuali deroghe sono concordate con gli enti territoriali competenti. Il rispetto di tali limiti è garantito da accertamenti periodici da parte degli enti di controllo o in regime di autocertificazione. Nel 2024 non è stato rilevato alcun valore fuori specifica.

Il consumo idrico delle attività di Sacco System, inteso come acqua non più utilizzabile dall'ecosistema o dalla comunità locale, è dato dall'acqua residua contenuta nei nostri prodotti di vendita (es. caglio liquido, fermenti congelati, prodotti chimici in soluzione acquosa, eluati per mangimi o concentrati) e da quella evaporata nei processi produttivi. Vi sono poi dei consumi che sfuggono alla misurazione, che sono quelli destinati agli usi civili o all'irrigazione delle aree verdi. Presso gli impianti produttivi, infine, sono presenti delle cisterne per lo stoccaggio temporaneo dell'acqua, che verrà poi impiegata in produzione (vedi Tabella 5).

Informazioni relative all'utilizzo di acqua	2024
Prelievi	374.837 mc
Scarichi	316.198 mc
Acqua rimanente nei prodotti	6.962 mc
Acqua evaporata	75.000 mc
Consumi non monitorati	23.323 mc
Stoccaggio temporaneo	760 mc

Tabella 5 - Dettaglio relativo all'utilizzo della risorsa idrica nel 2024

⁴ Tab.3 seconda colonna dell'Allegato 5 alla parte terza del D.Lgs.152/2006

4.3 EMISSIONI

Le emissioni interne di gas a effetto serra derivanti dalle attività produttive di Sacco System possono essere distinte tra dirette e indirette.

Le nostre emissioni dirette (Scopo 1, secondo il GHG Protocol) sono quelle che derivano dalla combustione da parte di macchinari di proprietà o controllati dall'azienda (cogeneratore, caldaie, bruciatori, ma anche mezzi di trasporto come le auto aziendali), oppure dalle perdite di F-gas dai nostri impianti di refrigerazione. Le emissioni dirette rappresentano oggi l'80% delle emissioni interne totali di gas a effetto serra (Grafico 6). Sono invece indirette (Scopo 2) quelle che derivano dalla produzione di energia elettrica importata e consumata dall'azienda: la loro diminuzione degli ultimi anni è dovuta all'entrata in funzione dell'impianto di cogenerazione e, contestualmente, grazie a mix energetici via via meno carbon intensive.

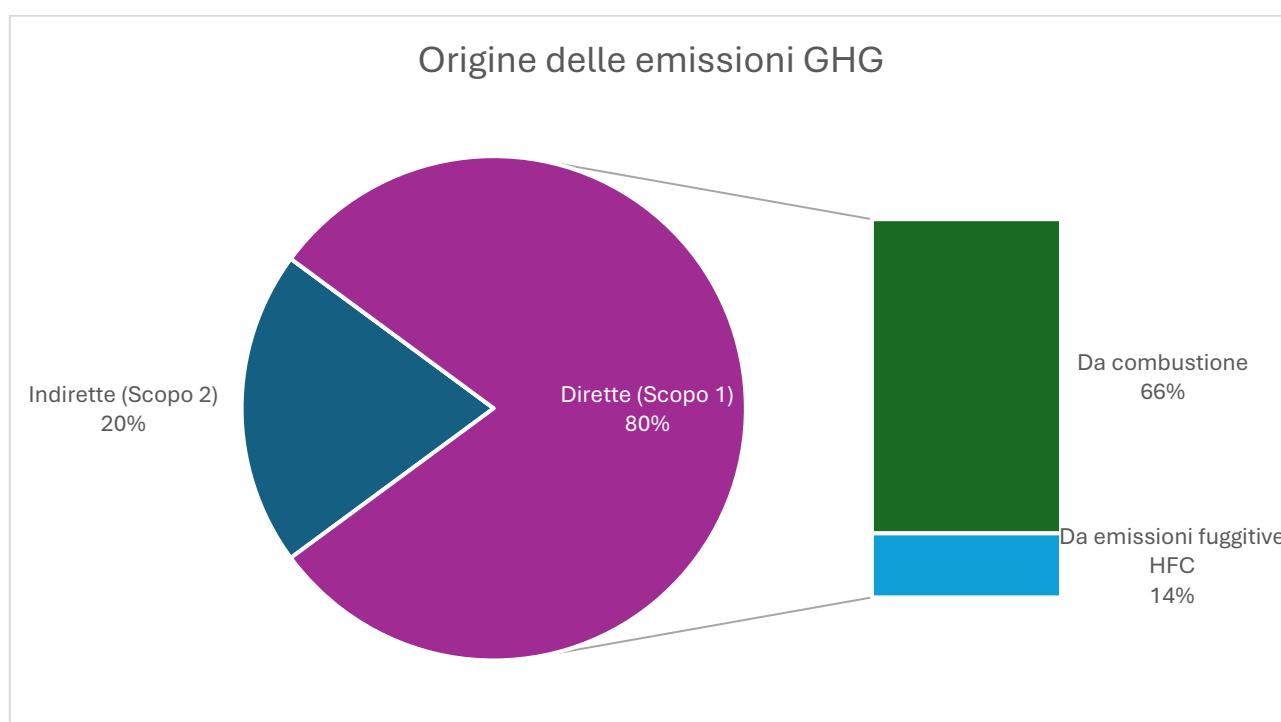


Grafico 6 - Distribuzione delle emissioni di gas a effetto serra, per fonte di origine

Seguendo queste definizioni, le emissioni dirette sono state calcolate e convertite in tonnellate di CO₂ equivalenti, tCO_{2eq}, usando gli strumenti del GHG Protocol, per la combustione di gas naturale⁵ e il consumo di combustibili per l'autotrazione⁶, e del GWP-ODP Calculator⁷ per gli F-gas (Tabella 6),

⁵ World Resources Institute (2015). GHG Protocol tool for stationary combustion. Version 4.2

⁶ World Resources Institute (2015). GHG Protocol tool for mobile combustion. Version 2.7.

⁷ GWP-ODP Calculator <https://www.unep.org/ozonaction/gwp-odp-calculator>

mentre la stima delle emissioni indirette date dalla produzione termoelettrica è stata effettuata sulla base dei più recenti coefficienti ISPRA⁸ con approccio location-based⁹ (Grafico 7).

Sebbene non vi siano in atto politiche specifiche in materia di emissioni, la loro riduzione rimane un tema sensibile per i nostri stakeholder; riteniamo importante approfondire il tema della loro gestione, misurazione e monitoraggio in prospettiva futura, considerando non irrilevante il nostro impatto, affrontando un percorso di progressiva riduzione della nostra impronta carbonica, per centrare gli obiettivi europei di neutralità climatica al 2050.

Emissioni dirette GHG (tCO₂eq)	2020	2021	2022	2023	2024
Da combustione gas naturale	5.874,19	6.247,06	9.878,78	12.419,80	12.278,97
Da combustione benzina s.p.	12,23	23,86	31,68	31,88	69,85
Da combustione gasolio	193,84	222,12	194,34	128,61	176,67
Da emissioni fuggitive F-gas	831,92	1.380,63	1.837,38	1.714,04	2.553,34
Totale	6.912,18	7.873,67	11.942,18	14.294,33	15.078,83

Tabella 6 - Stima delle emissioni dirette (Scope 1) di gas a effetto serra nell'ultimo quadriennio

Per quanto riguarda altre tipologie di gas emessi, l'impianto di cogenerazione è dotato di un sistema di analisi delle emissioni, che controlla in tempo reale le emissioni di CO, NO_x, XOX-NO₂, SO_x, NH₃, H₂O: in caso di avvicinamento ai limiti stabiliti per legge, il sistema si blocca in automatico, mentre, in caso di sfioramento accidentale, viene inviata una notifica agli enti provinciali di competenza.

Altre emissioni in atmosfera sono le polveri derivanti dalle operazioni di miscelazione e insaccamento dello stabilimento di Caslino al Piano, costantemente monitorate e sempre ampiamente al di sotto dei limiti di legge.

I gas refrigeranti in uso nei nostri impianti di refrigerazione non sono ODS ("ozone-depleting substances").¹⁰

⁸ ISPRA (2025). *Fattori di emissione per la produzione e il consumo di energia elettrica*. Sistema Informativo per le Emissioni Nazionali e loro Aree (SINAP). Disponibile su: <https://emissioni.sina.isprambiente.it/fattori-di-emissione-produzione-consumo-energia-elettrica/>.

⁹ Composizione del mix iniziale nazionale utilizzato per la produzione dell'energia elettrica immessa nel sistema elettrico italiano nel 2024: fonti rinnovabili 51,83%, gas naturale 42,01%, carbone 1,52%, prodotti petroliferi 0,47%, altre fonti 4,17%. Fonte: GSE. Composizione del mix energetico per contratto (dati preconsuntivi): fonti rinnovabili 8,04%, gas naturale 66,51%, carbone 11,88%, nucleare 5,03%, prodotti petroliferi 1,11%, altre fonti 7,43%. Fonte: A2A Energia S.p.A.

¹⁰ Fonte: GWP-ODP Calculator <https://www.unep.org/ozonaction/gwp-odp-calculator>

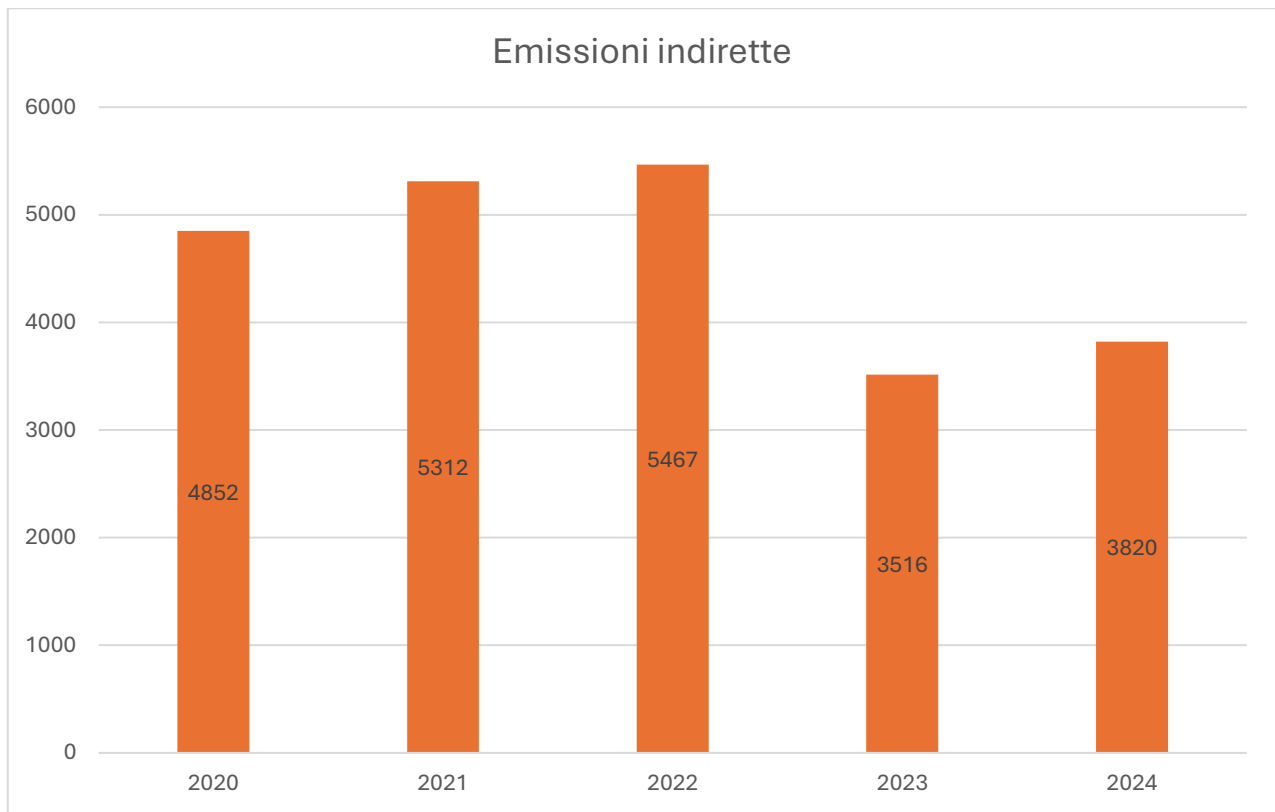


Grafico 7 - Stima delle emissioni indirette (Scope 2, in tCO_{2eq}) di gas a effetto serra negli ultimi cinque anni, secondo un approccio location-based

4.4 RIFIUTI

In Sacco System, la gestione dei rifiuti è un tema rilevante. La varietà e la complessità delle nostre operazioni ed attività si riflettono in una grande variabilità di scarti di produzione e rifiuti. È fondamentale per noi gestirli nel rispetto delle normative vigenti e lavorare per cercare di diminuire l'impatto ambientale che da essi deriva.

La procedura di gestione dei rifiuti nei nostri siti produttivi si ispira alla "teoria delle 4R", ossia rende prioritaria la Riduzione dei rifiuti (intesa come prevenzione all'origine), quindi, a priorità decrescente, il Riutilizzo, il Riciclo e il Recupero energetico. Soltanto in ultima istanza si ricorre allo smaltimento. Questo bene si integra con il paradigma dell'economia circolare che stiamo perseguendo in azienda, ottimizzando i processi produttivi, riducendo i materiali di scarto, cercando di mantenere i materiali il più a lungo possibile nella catena di valore. Il sistema di gestione dei rifiuti viene costantemente rivisto in ottica di ridurre i quantitativi prodotti, migliorare le percentuali di differenziazione, favorire l'avvio a recupero e riciclo piuttosto che lo smaltimento, garantire la corretta manipolazione per la sicurezza delle persone e dell'ambiente. Annualmente, sono valutate le quantità prodotte in relazione alla produzione aziendale, con particolare riferimento alla loro destinazione, alla loro pericolosità, agli impatti economici.

I flussi di input, output e attività connessi ai rifiuti sono esemplificati nella Figura 9.

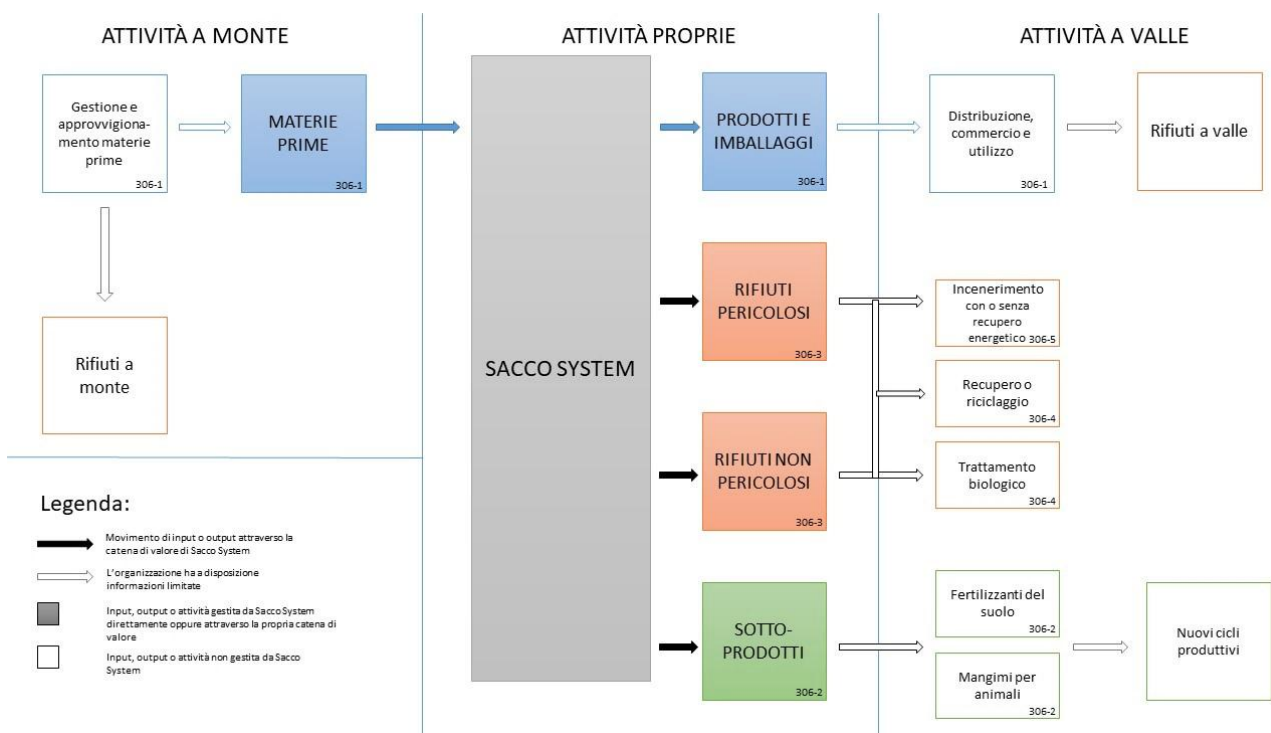


Figura 9 - Flusso di processo per la produzione di rifiuti e gli impatti significativi ad essi connessi

Sacco System riceve dai propri fornitori le materie prime con i relativi imballi; i soggetti a valle, che distribuiscono, commercializzano e utilizzano i nostri prodotti, genereranno essi stessi dei rifiuti dai nostri prodotti, costituiti essenzialmente dagli imballaggi vuoti. I prodotti in sé, essendo dei beni

consumabili, non diventano rifiuti a meno che non siano inutilizzabili presso l'utente finale (ad esempio, lasciando decorrere la data di scadenza).

Nello svolgimento delle proprie attività produttive, laboratoriali e di ufficio, Sacco System produce direttamente dei rifiuti, costituiti per il 54% da rifiuti da imballaggio (materiali misti, carta e cartone, plastica, metallo); altre tipologie di rifiuti prodotti ordinariamente sono quelli derivanti dalle attività di laboratorio o di manutenzione, i fanghi provenienti dalle vasche di equalizzazione e dall'impianto di depurazione, gli scarti inutilizzabili (scarti di lavorazione, campioni scaduti o fuori specifica), apparecchiature fuori uso (Tabella 7).

CODICI EER	DESCRIZIONE RIFIUTO	kg
020502	Fanghi da trattamento in loco degli effluenti	139.540
150106	imballaggi in materiali misti	135.340
150101	imballaggi in carta e cartone	63.120
150102	imballaggi in plastica	40.780
150104	imballaggi in metallo	23.280
150101	imballaggi in carta e cartone	20.980
170407	Metalli misti	18.650
170405	ferro e acciaio	14.250
160214	apparecchiature fuori uso (computers ecc....)	13.387
180103*	rifiuti che devono essere raccolti e smaltiti applicando precauzioni particolari per evitare infezioni	12.429
160306	rifiuti organici non pericolosi	10.500
180103*	rifiuti che devono essere raccolti e smaltiti applicando precauzioni particolari per evitare infezioni	9.375
020304	(scarti inutilizzabili per il consumo o la trasformazione)	8.750
170402	alluminio	7.360
020304	(scarti inutilizzabili per il consumo o la trasformazione)	4.400
130208*	altri olii per motori, ingranaggi, lubrificazione	3.770
150110*	imballaggi contenenti residui di sostanze pericolose o contaminati da tali sostanze	3.150
160506*	Sostanze chimiche di laboratorio contenenti o costituite da sostanze pericolose, comprese le miscele di sostanze chimiche di laboratorio	814
160211*	apparecchiature fuori uso, contenenti clorofluorocarburi, HCFC, HFC	500
170603*	altri materiali isolanti contenenti o contenuti da sostanze pericolose	415
160216	componenti rimossi da apparecchiature fuori uso, diversi da quelli di cui alla voce 16 02 15	320
160213*	apparecchiature fuori uso, contenenti componenti pericolose	315
150202*	assorbenti, materiali filtranti (inclusi filtri dell'olio non specificati altrimenti), stracci e indumenti protettivi, contaminati da sostanze pericolose R13	120

080318	toner per stampa esauriti (non pericolosi)	80
160601*	batterie al piombo	10
160604	batterie alcaline	5

Tabella 7 - Elenco dei rifiuti avviati a recupero o smaltimento nell'anno 2024 (in kg)¹¹

Il 94% dei rifiuti prodotti è costituito da rifiuti non pericolosi. Relativamente alla loro destinazione, il 94% è avviato a riciclaggio, recupero o trattamento biologico; il restante 6% è destinato a smaltimento (a incenerimento, anche con recupero energetico, o a discarica) (Tabella 8 e Grafico 8). Tutti i rifiuti vengono affidati, per il loro successivo trattamento, ad aziende italiane autorizzate, regolarmente iscritte all'Albo nazionale gestori ambientali.

Destinazione rifiuti		kg	%
RIFIUTI NON PERICOLOSI		500.742	94%
di cui	Non destinati a smaltimento ¹²	491.992	92%
di cui	Destinati a smaltimento ¹³	8.750	2%
RIFIUTI PERICOLOSI		30.898	6%
di cui	Non destinati a smaltimento ¹²	8.280	2%
di cui	Destinati a smaltimento ¹³	22.618	4%

Tabella 8 - Produzione di rifiuti pericolosi e non pericolosi e loro destinazione finale

Gli scarti della lavorazione del caglio vengono gestiti interamente, a partire dal 2021, come sottoprodotti di origine animale (S.O.A.) di categoria 2 (non destinato al consumo animale), avviandoli a un impianto di rendering per la conversione in fertilizzanti. Questo ha permesso, a partire dal 2021, di gestire tutti gli scarti di lavorazione del caglio come S.O.A.

Nel 2024, il nuovo processo di concentrazione degli eluati ha portato alla lavorazione di 1.411 t di eluato concentrato, destinandoli all'industria mangimistica e agrochimica, il che significa aver processato oltre 14.000 t di eluato tal quale, che altrimenti sarebbero state scaricate come reflui, mentre in CSL sono stati recuperati 5.600 t di eluato come formulante per mangimi per l'industria zootecnica suinicola.

¹¹ Si assumono come rifiuti "prodotti" i quantitativi affidati al gestore nell'anno di riferimento.

¹² Rifiuti avviati a riciclaggio, recupero o trattamento biologico.

¹³ Rifiuti avviati a incenerimento con o senza recupero energetico, trattamento fisico-chimico

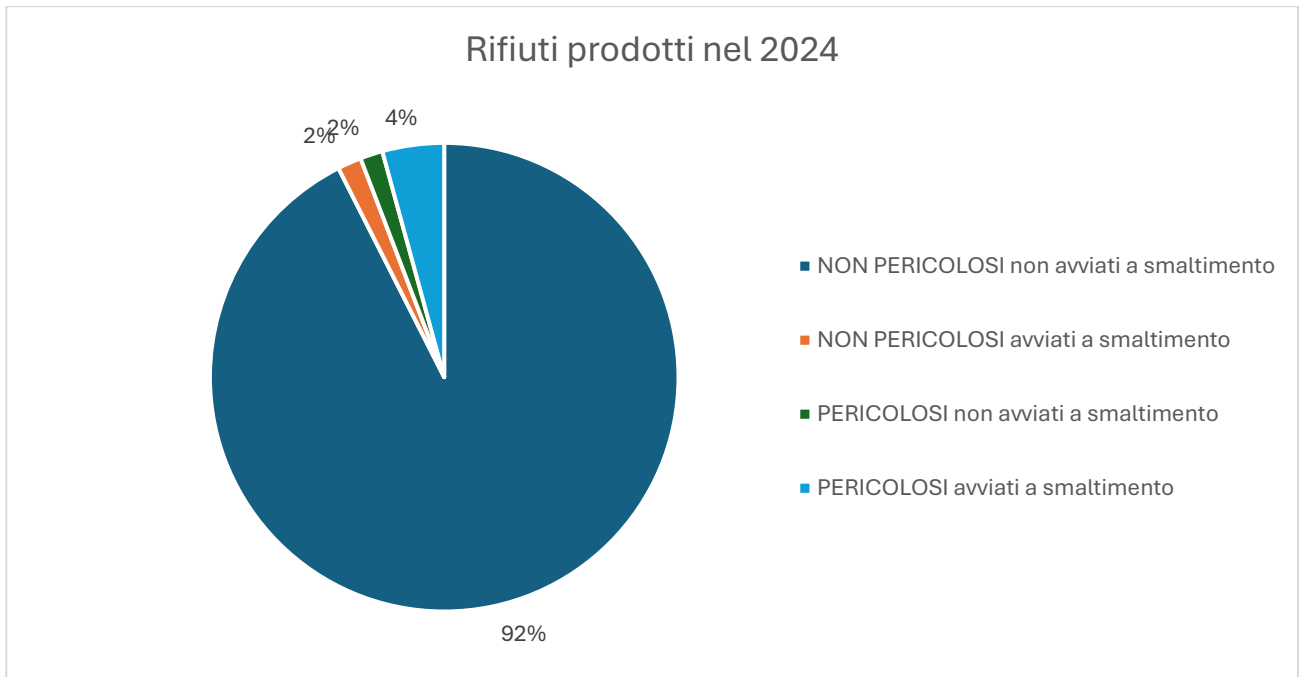


Grafico 8 - Distribuzione percentuale dei rifiuti prodotti, divisi per caratteristiche di pericolosità e destinazione finale

5 RESPONSABILITÀ SOCIALE

La forza delle relazioni umane, pilastro della nostra governance

La risorsa più preziosa di Sacco System sono le persone: ogni risultato raggiunto e ogni obiettivo futuro sono stati e sempre saranno frutto dell'ingegno, delle capacità, dell'impegno, delle competenze e del senso di appartenenza che ogni collaboratore con il suo lavoro quotidiano mette in essere nelle proprie funzioni e responsabilità.

La rete di Sacco System è fatta innanzitutto di relazioni umane, interconnesse e funzionali soltanto nel rapporto con l'altro, guidate da principi di scambio, collaborazione e reciprocità. In ogni strategia aziendale, riteniamo sia fondamentale il coinvolgimento dei lavoratori tramite azioni di partecipazione, consultazione e sviluppo di competenze.

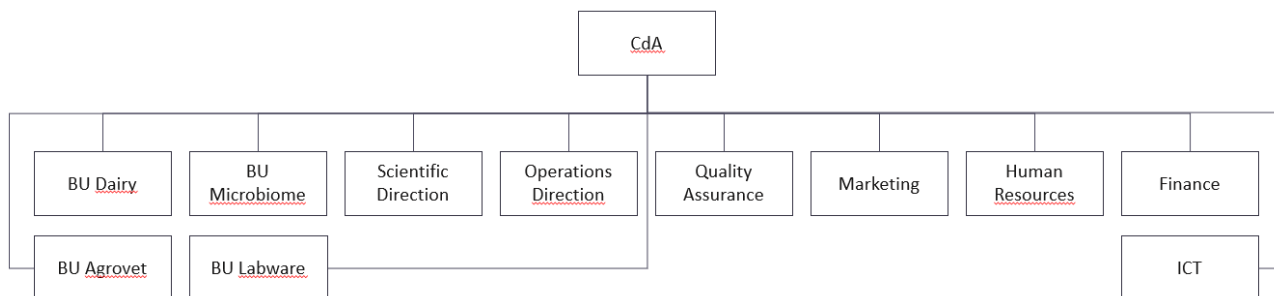


Figura 10 – Organigramma Sacco al 31.12.24

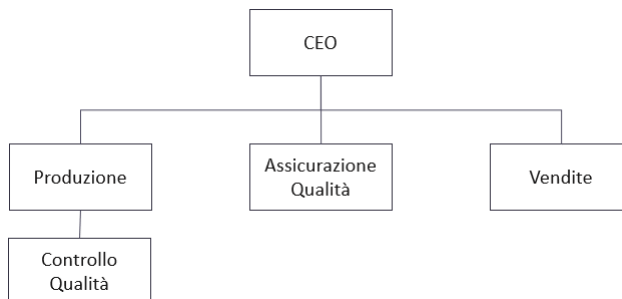


Figura 11 - Organigramma Caglicio Clerici al 31.12.24

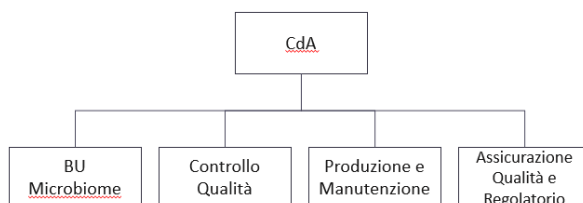


Figura 12 - Organigramma CSL al 31.12.24

5.1 OCCUPAZIONE

La famiglia Sacco System è in continua crescita ed evoluzione, lo mostrano i positivi dati di turn-over e la forte crescita demografica registrata negli ultimi anni. Complessivamente, in Sacco System, lavorano 271 uomini e 158 donne, tutti coperti da accordi di contrattazione collettiva (CCNL Chimico-farmaceutico e Alimentare).¹⁴ La quasi totalità dei contratti in essere è a tempo indeterminato (95,3%) e a tempo pieno (96,7%). Nel corso del 2024 sono state finalizzate 52 assunzioni (+12,1%), contro 23 uscite (-5,3%) (Grafico 9 e Tabella 9).

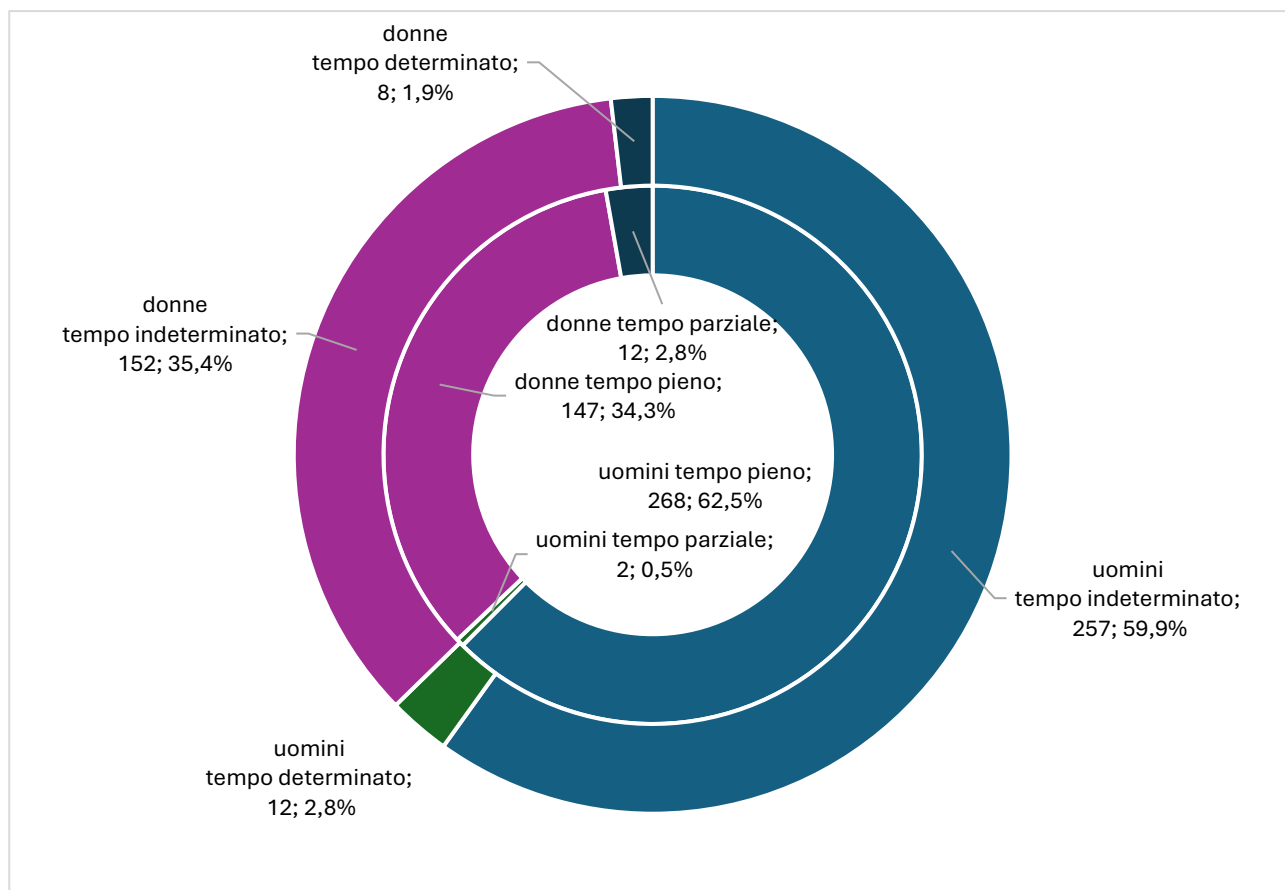


Grafico 9 - Distribuzione dei tipi di contratto (tempo indeterminato o determinato, anello esterno) e di impiego (full time o part time, anello interno), divisi per genere

tipo contratto	INDETERMINATO	DETERMINATO	per genere
M	255	13	268
F	152	8	160
per tipo			428

tipo impiego	FULL TIME	PART TIME	per genere
M	266	2	268
F	148	12	160
per tipo	414	14	428

¹⁴ Dati al 31/12/2024

ASSUNZIONI	<30	30-50	>50	per genere
M	22	16	0	38
F	4	9	1	14
per età	26	25	1	52

CESSAZIONI VOLONTARIE	<30	30-50	>50	per genere
M	4	5	2	11
F	2	1	0	3
per età				

LICENZIAMENTI	<30	30-50	>50	per genere
M	2	2	0	4
F	1	1	0	2
per età				

PENSIONAMENTI	<30	30-50	>50	per genere
M	0	0	3	3
F	0	0	0	0
per età				

DECESSI	<30	30-50	>50	per genere
M	0	0	0	0
F	0	0	0	0
per età	0	0	0	0

Tabella 9 - Numero totale di dipendenti per contratto di lavoro e tipologia di impiego, di assunzioni e di turnover nell'anno 2023, con suddivisione per fascia di età e genere.

I lavoratori con impiego a tempo parziale godono degli stessi diritti e benefit riservati a quelli a tempo pieno. Talvolta si fa ricorso a lavoratori in somministrazione o in collaborazione coordinata e continuativa (Co.Co.Co.), soprattutto per sostituzioni di breve periodo nei reparti di produzione e confezionamento; questi erano 12 al 31/12/2024. Le seguenti attività vengono invece usualmente appaltate a ditte esterne: pulizia dei locali, cura degli spazi verdi, installazione, manutenzione ordinaria e straordinaria di alcuni impianti, attrezzature e macchinari, servizio di disinfestazione e derattizzazione, servizi di ristoro.

La nostra politica aziendale in tema di occupazione è su base meritocratica ed orientata alla responsabilizzazione dei manager sul fabbisogno occupazionale rispetto agli obiettivi aziendali, pianificando in sede di budget una descrizione delle figure professionali necessarie con le conseguenti soluzioni organizzative e rivolgendosi per la ricerca, in prima istanza, alle risorse interne. Il turnover aziendale è monitorato mediante delle interviste mirate al personale dimissionario per gli approfondimenti necessari.

Le retribuzioni sono definite secondo i parametri indicati dai contratti collettivi di riferimento, vengono parametrare in funzione delle responsabilità ricoperte dai lavoratori e rivalutate annualmente. Nel primo trimestre dell'anno, i risultati raggiunti dai lavoratori e le loro prestazioni vengono valutati e, a

seconda delle considerazioni emerse, possono essere rivisti gli inquadramenti, i livelli o le retribuzioni. In caso di aumenti di responsabilità, sono ritoccati i livelli; in casi di performance positive, sono riviste le retribuzioni; a fronte del raggiungimento di progetti o attività particolari, possono essere riconosciuti dei bonus. I commerciali e i dirigenti sono valutati su obiettivi personali che valorizzano una parte variabile della loro retribuzione.

Le retribuzioni sono commisurate alle responsabilità, ai rischi organizzativi e alle scelte imprenditoriali. Chi ha una retribuzione più alta si assume rischi più alti e consente all'intera organizzazione di beneficiare delle scelte prese e di proseguire nelle attività di business pertinente. Per Clerici la retribuzione più alta è commisurata alla responsabilità organizzativa del ruolo, cui compete la gestione dei reparti. Sulla definizione delle retribuzioni, non intervengono stakeholder né consulenti esterni; nello specifico, non è necessaria la consultazione delle RSU poiché applichiamo il CCNL e ci riferiamo ai dati di mercato (Tabella 10).

	Sacco	CSL	Clerici
Rapporto tra massima retribuzione e media di tutti i dipendenti	3,5	7,4	1,8
Rapporto tra aumento % della massima retribuzione e media di tutti i dipendenti	1	1	1

Tabella 10 - Rapporto di retribuzione totale annuale come rapporto tra massima retribuzione e retribuzione media e come rapporto tra l'aumento percentuale della massima retribuzione e la media di tutti i dipendenti, per le tre aziende, in riferimento al 2023

Ai propri collaboratori, Sacco System, oltre ai contributi previdenziali obbligatori per legge, garantisce la possibilità di aderire a sistemi di previdenza complementare (Previndai, Alifond e Fonchim, in cui viene versato il TFR e ai quali aderisce il 57% dei dipendenti) e ai fondi di assistenza sanitaria (Faschim, FASA, FASI).

Ai dipendenti sono riconosciute le assenze retribuite previste dalle leggi, dai contratti nazionali e dai contratti integrativi aziendali, quali: congedo matrimoniale, congedo parentale, per decesso di familiari, ecc... Per il personale viaggiante, vengono inoltre stipulate assicurazioni sulla vita, per invalidità o disabilità.

Nel 2024, hanno usufruito del congedo parentale 9 donne (su 11 aventi diritto) e 2 uomini (su 26 aventi diritto). Sia il tasso di rientro che quello di permanenza dopo 12 mesi sono del 100%.

Sacco System offre inoltre ai propri collaboratori diversi servizi e opportunità per migliorare la propria vita lavorativa e familiare. Per quanto riguarda la gestione del tempo, è data la possibilità ai dipendenti di godere di una banca ore, ossia di convertire, in modo totale o parziale, le ore di straordinario in permessi retribuiti, di cui usufruire al bisogno. Inoltre, tutti i lavoratori "a giornata" (non turnisti) possono usufruire della flessibilità di orario, sia in entrata che in uscita, in fasce orarie stabilite reparto per reparto, così come per la pausa pranzo. Il part-time è concesso a collaboratori e collaboratrici con particolari esigenze di gestione familiare, in particolare alle madri con figli in età scolare o in rientro dalla maternità.

Oltre alla retribuzione fissa, ai dipendenti viene erogato annualmente il Premio di Risultato, calcolato sulla base del raggiungimento di obiettivi economici, di reparto e sulla soddisfazione di parametri legati ad aspetti ambientali. Ai dipendenti è quindi offerta la facoltà di convertire tale premio, tramite

la piattaforma Edenred, in servizi welfare in vari ambiti quali assistenza familiare, buoni acquisto, viaggi, sport e benessere, tempo libero, formazione, salute, trasporti e mobilità.

5.1.1 Diversità, equità e inclusione

In Sacco System, la gestione della diversità e delle pari opportunità si basa su un impegno concreto per un ambiente inclusivo e sicuro. Promuoviamo selezione trasparente per merito e l'equilibrio di genere e integrazione generazionale, rifiutando ogni discriminazione e garantendo procedure riservate per segnalazioni.

Diversità negli organi di governo	Sacco	CSL	Clerici
Donne	4	4	1
Uomini	1	1	1
30-50 anni	3	3	0
>50 anni	2	2	2

Tabella 11 - Diversità di genere e per fasce d'età negli organi di governo

Diversità tra i dipendenti	Sacco	CSL	Clerici	%
Donne	121	31	6	36,8%
Uomini	189	63	19	63,2%
<30 anni	56	18	5	18,4%
30-50 anni	201	54	10	61,8%
>50 anni	53	22	10	19,8%

Tabella 12 - Diversità di genere e per fasce d'età tra i dipendenti e percentuale sul totale

Rapporto del salario base donne/uomini	Sacco	CSL	Clerici
Executive	57%	n/a	n/a
Impiegati	81%	87%	68%
Operai	92%	84%	96%

Tabella 13 - Rapporto del salario base delle donne e degli uomini

Rapporto della retribuzione donne/uomini	Sacco	CSL	Clerici
Executive	48%	n/a	n/a
Impiegati	82%	87%	65%
Operai	95%	84%	96%

Tabella 14 - Rapporto della retribuzione delle donne e degli uomini

5.2 SALUTE E SICUREZZA SUL LAVORO

La salute e la sicurezza dei lavoratori sul luogo di lavoro sono elementi imprescindibili in tutte le attività di Sacco System. Le decisioni in materia, a partire dal momento della loro ideazione, della progettazione, delle scelte tecniche, fino alla fase della loro attuazione ed esecuzione, sono adottate attenendosi ai principi e alle misure generali di tutela previste dalle leggi in vigore, in particolare dal D.Lgs. 81/08, avendo come obiettivo primario la tutela dell'integrità psicofisica del personale. Le aziende di Sacco System si sono dotate di un Modello di Organizzazione, Gestione e Controllo per rispondere ai dettami del D.Lgs. 231/2001, con una parte speciale relativa alla salute e alla sicurezza sul luogo di lavoro, costituito da un complesso organico di principi, regole, disposizioni, schemi organizzativi e relativi compiti e responsabilità, volti a prevenire, ridurre o eliminare i rischi presenti.

L'organizzazione aziendale in materia di salute e sicurezza prevede una struttura gerarchica al cui vertice risiede il DL (Datore di Lavoro), che si avvale di Dirigenti e di Preposti per l'attuazione e la vigilanza. Il Sistema di Gestione della Salute e Sicurezza sul Lavoro è presieduto dal RSGSSL (Responsabile del Sistema di Gestione della Salute e Sicurezza sul Lavoro): egli esamina i vari argomenti affinché il sistema sia realizzato e mantenuto in funzione efficacemente e collabora per il coordinamento del Servizio di Protezione e Protezione dai rischi con il relativo responsabile (RSPP). La consultazione dei lavoratori è garantita dalla presenza degli RLS (Rappresentanti dei Lavoratori per la Sicurezza), da essi eletti. Il DL inoltre nomina il Medico Competente, per la sorveglianza sanitaria dei lavoratori. Sono infine presenti le squadre formate dagli addetti alla lotta antincendio, evacuazione ed emergenza e al primo soccorso.

Il monitoraggio e la valutazione dei rischi presenti in azienda, per la loro minimizzazione e controllo, così come la formazione dei lavoratori, sono effettuati secondo le disposizioni di legge, avvalendosi di personale esterno qualificato. Il Documento di Valutazione dei Rischi (DVR) contiene un'analisi dettagliata e sistematica dei potenziali pericoli presenti nel luogo di lavoro e delle misure di prevenzione e protezione da adottare per mitigarli. Questa valutazione è effettuata tenendo conto di vari fattori, come le attività svolte, le caratteristiche degli ambienti di lavoro, gli strumenti utilizzati e le potenziali esposizioni a sostanze pericolose, attraverso l'osservazione diretta del luogo di lavoro, l'analisi dei dati sulla sicurezza, la consultazione di esperti o la raccolta di informazioni da fonti affidabili.

In Sacco System, l'incidenza di incidenti ed infortuni sul lavoro viene costantemente monitorata e gestita al fine di mantenerla sui valori più bassi possibili. Registriamo da anni indici di frequenza (IF = n° di infortuni / milione di ore lavorate) e di gravità (IG = giorni di assenza dal lavoro per infortunio / migliaia di ore lavorate) al di sotto della media nazionale dell'industria manifatturiera, per la quale si calcola un IF medio sul periodo 2020-2022 di 11,9 (fonte: INAIL; Grafico 10).

Nel 2024, si conferma il trend positivo di riduzione della gravità degli infortuni ed una leggera diminuzione dell'indice di frequenza. Gli incidenti occorsi sono tipicamente associati all'uso di strumentazione e attrezzature (traumi), a cadute e alla movimentazione manuale dei carichi e sono imputabili principalmente al fattore umano. Analizzando approfonditamente le possibili cause che soggiacciono dietro a questo aumento degli indici, ne sono state ipotizzate alcune: un periodo particolarmente interessato a turn over del personale, alcune modifiche nel sistema di lavoro come la turnazione e l'introduzione di nuove produzioni con nuove operazioni, oltre a un sistema di segnalazioni più accurato. In base all'investigazione delle cause di accadimento di questi incidenti e grazie alle segnalazioni dei "near miss", sono state messe in atto misure correttive e preventive per evitare che si ripetano in futuro.

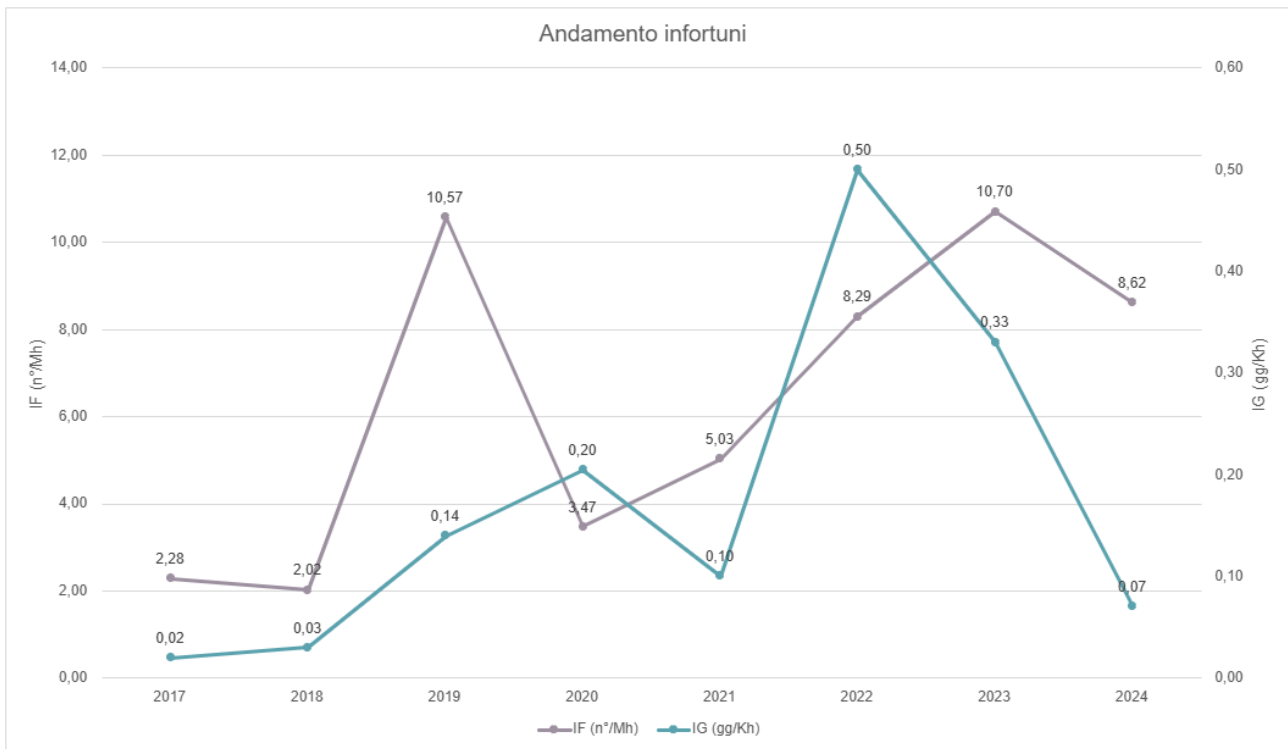


Grafico 10 - Andamento degli indici di frequenza e di gravità degli infortuni in Sacco System nel periodo 2017-2024

Nel computo sono sempre esclusi gli incidenti in itinere. Non si sono registrati incidenti a carico di lavoratori non dipendenti ma il cui lavoro o luogo di lavoro è sotto il nostro controllo. Non sono state segnalate malattie professionali né per i dipendenti né per altri lavoratori.

Nel caso della presenza nei siti aziendali di imprese appaltatrici, è predisposto e consegnato il Documento Unico di Valutazione dei Rischi da Interferenza (DUVRI), allo scopo di rendere noti all'impresa quali sono i rischi per i lavoratori presenti e quali sono le misure di prevenzione e protezione da adottare per ridurli.

5.3 FORMAZIONE E CRESCITA PROFESSIONALE

Sacco System crede fortemente nell'importanza di un'adeguata formazione e della crescita personale e professionale dei propri collaboratori, valorizzandone le competenze. Con riferimento specifico a ogni persona, vengono messi a punto piani individuali di sviluppo professionale e percorsi formativi, oggetto di costante revisione.

Le attività di formazione in azienda riguardano sia temi inerenti alla salute e alla sicurezza, sia l'addestramento e l'aggiornamento del personale relativamente alle procedure di qualità, di igiene e di buona fabbricazione, sia la formazione tecnico-scientifica. I corsi sono continuamente proposti durante l'anno in azienda in forma di seminari e lezioni da parte di personale interno, esperti o professori universitari, oppure tramite la partecipazione a percorsi formativi, convegni e conferenze fuori sede, attività sul campo, mediante affiancamento o in aula. Si propongono inoltre corsi su soft skills, che mirano a sviluppare attitudini e conoscenze legate a ruoli gestionali, di pianificazione, di guida di gruppi, di internazionalizzazione delle attività.

Tutti i dipendenti ricevono una valutazione annuale delle performance e dello sviluppo professionale. In tale occasione, viene pianificata la formazione, raccogliendo il fabbisogno formativo da parte dei responsabili di reparto per la crescita professionale dei propri collaboratori. Queste esigenze vengono rese coerenti con l'organizzazione e con gli obiettivi aziendali e quindi viene pianificato un programma di formazione sull'intero anno. La raccolta preliminare del fabbisogno generale, oltre a una migliore pianificazione dei costi, consente un coinvolgimento delle varie funzioni e delle persone sui progetti in maniera comprensiva, creando valore e sinergie tra le diverse competenze, conoscenze e aiuta l'interazione delle persone afferenti alle diverse funzioni aziendali.

L'inserimento delle nuove risorse prevede un periodo di formazione ed addestramento, secondo procedure specifiche, trasversale rispetto alle funzioni aziendali, per accoglierle nel modo migliore all'interno dell'organizzazione. L'attività formativa si realizza similmente nei piani di avvicendamento professionale nel ruolo, anche nei casi di ricambio generazionale per pensionamento.

L'efficacia di tale modello di gestione si verifica tramite i sistemi annuali di valutazione delle performance, che evidenziano i percorsi di miglioramento, l'esigenza di sviluppare determinate competenze o ribadire concetti non ancora acquisiti.

Complessivamente, nel 2024, sono stati coinvolti in attività di formazione 398 dipendenti, corrispondenti al 93% del totale, con un monte ore erogato pari a 16.354, delle quali quasi la metà dedicate a formazione sui sistemi di qualità o sulle procedure interne, quindi a corsi di aggiornamento professionale o di acquisizione di nuove competenze alla formazione obbligatoria o aggiuntiva in materia di salute e sicurezza (Grafico 11 e Tabella 15).

	% partecipanti sul totale	Ore medie per partecipante
Donne	93%	35,0
Uomini	93%	43,0
Operai	83%	40,1
Impiegati	99%	45,9
Quadri	77%	61,9
Dirigenti	69%	83,1
Totale	93%	41,1

Tabella 15 - Tasso di partecipazione per genere, categoria di dipendente e ore medie di formazione per partecipante



Grafico 11 - Distribuzione delle ore di formazione erogate nel 2024 per argomento

5.4 COMUNITÀ LOCALI

Siamo da sempre una realtà legata al territorio dove la famiglia Sacco System è nata, cresciuta e si è sviluppata. Numerose sono le iniziative che ogni anno mettiamo in atto e promuoviamo per rafforzare questo legame e coinvolgere la comunità locale, cercando di favorire la creazione e la distribuzione di valore condiviso. Inoltre, sosteniamo progetti di cooperazione internazionale grazie a partnership con ONG. Anche nel corso del 2024, Sacco System e la Famiglia Verga hanno scelto di sostenere e di partecipare a numerose iniziative di carattere sportivo, culturale e solidale.

5.4.1 Sport

Tradizione, investimento nei giovani, innovazione e ricerca per il benessere delle persone sono alcuni dei valori che la nostra azienda, anche grazie ai suoi prodotti, promuove da più di 150 anni. Valori condivisi dalle associazioni sportive che sosteniamo, le quali, con passione, allenano ragazze e ragazzi per il successo, educandoli al gioco di squadra e a una vita all'insegna del benessere psicofisico e del sano divertimento.

Sacco è sponsor ufficiale della A.S.D. Saronno Volley per la squadra maschile di serie B e della bocciofila cadoraghesa. Sacco System sponsorizza anche le quattro squadre di ciclismo femminile della società sportiva Bike Cadorago.

Caglifacio Clerici è sponsor di Olimpia San Martino, A.S.D. Olimpia Cadorago, Cadorago Calcio. Ha anche sponsorizzato il team FPF, con equipaggio Ferrarotti-Bizzocchi, al Rally di Como (Figura 13).

Siamo anche sponsor di Brember Ski, associazione sportiva dilettantistica operante nel settore dello sci alpino che parteciperà con i suoi atleti al circuito provinciale, regionale e nazionale FIS, FIS, FIS Europ Cup, Gran Premio Italia. Il logo di Sacco System compare sul furgone che porta i ragazzi agli allenamenti e alle gare, sull'abbigliamento, sui caschi da gara e sugli striscioni a bordo pista. (Figura 13).

5.4.2 Iniziative culturali

Il nostro Amministratore Delegato, il Cavaliere del Lavoro Martino Verga, è fortemente impegnato in iniziative di carattere culturale nel territorio comasco.

Egli è stato Presidente della sezione di Como della UCID – Unione Cristiana Imprenditori Dirigenti, l'associazione che unisce imprenditori, dirigenti e professionisti al fine di promuovere e far progredire nella società lo sviluppo di un'alta moralità professionale, assicurando un'efficace ed equa collaborazione fra i soggetti dell'impresa, ponendo la persona al centro dell'attività economica, favorendo la solidarietà contro ogni discriminazione e sviluppando la sussidiarietà. È anche Presidente della Società Storia di Como, custode di importanti documenti storici della città e della provincia ed è inoltre stato, fino al gennaio 2022, Presidente della Fondazione della Comunità Comasca, il cui ruolo è quello di promuovere la cultura del dono e migliorare la qualità della vita della comunità della provincia di Como.

Il Cav. Verga è stato anche Consigliere del CdA del Teatro Sociale di Como e Presidente della Fondazione Nicolò Rusca, che gestisce l'omonimo Centro Studi, per la cura, la conservazione e la valorizzazione del patrimonio documentale e librario dell'Archivio storico della Diocesi di Como e

della Biblioteca del seminario vescovile. Il Cav. Martino Verga, poi, sostiene personalmente la Borsa di Studio del Collegio Universitario Cavalieri del Lavoro.



Figura 13 - Alcune sponsorship sportive di Sacco System

5.4.3 Solidarietà

Il benessere delle persone passa anche dalla gioia del dono e dalla consapevolezza di poter essere d'aiuto a chi è meno fortunato. Con questo spirito, dal 2008, a partire dall'iniziativa di alcuni dipendenti, sosteniamo la ONG "Mani Tese" attraverso le donazioni volontarie da parte dei lavoratori, raddoppiate grazie al contributo della Società. Attualmente, stiamo sostenendo il progetto Ethaka per migliorare la sicurezza alimentare, la nutrizione e la resilienza climatica nel Nord del Mozambico, in particolare nelle province di Zambezia e Nampula.

Il progetto mira a creare un modello di produzione agricola e consumo sostenibile, aiutando le comunità locali a produrre cibo in modo più stabile e rispettoso dell'ambiente. Gli obiettivi principali

sono: **m**igliorare la sicurezza alimentare delle famiglie rurali, **r**idurre la malnutrizione, soprattutto nei bambini (che in alcune aree supera il 40%), **a**umentare il reddito dei piccoli agricoltori, **p**romuovere pratiche agricole sostenibili e resilienti ai cambiamenti climatici.

Sacco System e la Famiglia Verga inoltre sostengono attivamente diverse associazioni volontaristiche del territorio e organizzazioni non governative: Associazione Genitori di Cadorago, Como Cuore ONLUS, Croce Azzurra Cadorago, la Parrocchia San Martino di Cadorago, Centro Aiuto alla Vita, LIPU, WWF e Fondazione Ambrosoli per l'ospedale di Kalongo in Uganda.

Non si sono mai verificate azioni legate all'operato dell'azienda con significativi impatti negativi sulle comunità locali.

5.5 SALUTE E SICUREZZA DEI CLIENTI

Il tema di riferimento è la sicurezza alimentare dei prodotti venduti, nel momento in cui vengono utilizzati sia dal cliente diretto, sia dal consumatore finale. La sicurezza alimentare viene garantita tramite il controllo dei seguenti aspetti: impiego esclusivo di materie prime di grado alimentare (per tutte e tre le aziende); solo per Clerici, acquisto di materia prima esclusivamente da macelli con autorizzazione sanitaria riconosciuta dalle autorità veterinarie; per CSL e Sacco, verifica dell'assoluta innocuità dei ceppi prodotti attraverso verifiche biomolecolari.

Le tre società sono certificate secondo lo standard FSSC 22000, incentrato sulla sicurezza alimentare.

Le aziende mettono in campo le risorse e le politiche necessarie per garantire la sicurezza dei propri prodotti. A tale scopo, le aziende hanno pianificato un sistema di autocontrollo dei processi produttivi basato sui principi HACCP.

È stato inoltre elaborato un piano di tutela alimentare (Food Defense) che consente di minimizzare il rischio che i prodotti realizzati possano essere deliberatamente contaminati o adulterati. Le aziende hanno messo in atto un piano di controllo dalle materie prime, fino al prodotto confezionato, garantendo la tracciabilità lungo tutto il ciclo produttivo.

Periodicamente, le aziende valutano gli aspetti di sicurezza alimentare nell'ambito del riesame del sistema di gestione. In tale ambito, sono valutati le performance di processo, i reclami, le non conformità, il raggiungimento degli obiettivi, gli aspetti di sostenibilità. Tali valutazioni consentono di individuare nuovi obiettivi di miglioramento per i diversi settori aziendali.

Le aziende presentano un sistema di prerequisiti e di procedure interne relative ai processi produttivi, atti a prevenire la produzione di prodotti non conformi che possano avere impatto sulla salute e sicurezza del prodotto. Sono stati sviluppati piani di controllo che garantiscono la salubrità dei propri prodotti. Tutti i prodotti sono controllati al fine di evitare non conformità che possano essere dannosi per la salute.

Le procedure per la gestione delle non conformità definiscono le azioni da intraprendere nel caso di non conformità o di prodotti potenzialmente non sicuri, le responsabilità per la risoluzione e la documentazione da produrre. Tali procedure definiscono inoltre i piani di elaborazione e applicazione delle azioni correttive, preventive e di miglioramento del sistema di gestione della sicurezza alimentare. Sono in essere anche procedure che stabiliscono le modalità di gestione e trattamento dei reclami ed in particolare le modalità di attivazione, l'iter informativo e i compiti delle diverse funzioni coinvolte. Definiscono inoltre le modalità di attivazione dello stato di crisi e di ritiro prodotto.

Nella Tabella 16 sono riportati gli episodi di non conformità che avrebbero potuto avere impatti sulla salute e sulla sicurezza del prodotto, ma che sono stati prontamente gestiti e risolti affinché tali impatti non si verificassero sull'utilizzatore o consumatore finale.

Analisi delle non conformità	2024
Non conformità interne (gestite in fase di produzione)	26
Non conformità fornitori (controllo delle materie in ingresso)	2
Non conformità clienti (resi e reclami)	0
Non conformità organismi terzi (veterinari ed enti di certificazione)	0

Tabella 16 - Analisi delle non conformità verificatesi nel 2024 per tipologia di segnalazione e accadimento

Tutti i prodotti Labware commercializzati da Sacco possiedono marcatura CE (per le apparecchiature) e sono accompagnati dai Manuali d'Uso, dalle Schede Tecniche e di Sicurezza, per gli articoli che le prevedono. Il personale tecnico viene periodicamente formato e aggiornato dalla casa madre, che Sacco rappresenta in Italia, in merito a funzionamento, applicazioni tecniche, risoluzione aspetti analitici e, in alcuni casi, calibrazioni/manutenzione relativamente a kit diagnostici, strumentazione, materiale per analisi chimiche e microbiologiche.

Nel caso di prodotti segnalati dai clienti come non conformi o non funzionanti, l'intervento è immediato: dopo un primo confronto a distanza con il cliente, se confermato il non funzionamento o la difettosità, facciamo rientrare il prodotto per una prima indagine e, a seconda della casistica, procediamo direttamente alla sostituzione per evitare fermi al cliente; parallelamente, è attivata con il produttore un'indagine approfondita ed è avviata la procedura di riparazione o di sostituzione.

6 ALLEGATI

6.1 CONTATTI

Siamo a tua disposizione, contattaci! info@saccosystem.com

6.1.1 CAGLIFICIO CLERICI S.p.A.

Via Manzoni 29
22071 Cadorago (CO)
Phone: +39.031.8859311
Fax: +39.031.904769

6.1.2 SACCO S.r.l.

Via Manzoni 29/A
22071 Cadorago (CO)
Phone: +39.031.8866611
Fax: +39.031.904596

6.1.3 CENTRO SPERIMENTALE DEL LATTE S.r.l.

Strada per Merlino, 3
26839 Zelo Buon Persico (LO)
Phone: +39.02.90696.1
Fax: +39.02.90696.99

Data di chiusura 16/03/2026

SACCO
system
Supporting food culture & life

FAMILY
SPIRIT FOR
SUSTAINABILITY



6.2 INDICE DEI CONTENUTI GRI

Dichiarazione d'uso	Sacco System ha presentato una rendicontazione in conformità agli Standard GRI per il periodo 01.01.2024 – 31.12.2024.
Utilizzato GRI1	GRI 1: Principi Fondamentali 2021
Standard di settore GRI pertinenti	nessuno

STANDARD GRI	Informativa	Ubicazione	Omissione		
			Requisiti omessi	Ragione	Spiegazione
GRI2: Informativa generale 2021	2-1 Dettagli organizzativi	Benvenuti in Sacco System			
	2-2 Entità incluse nella rendicontazione di sostenibilità dell'organizzazione	Nota metodologica Benvenuti in Sacco System			
	2-3 Periodo di rendicontazione, frequenza e punto di contatto	Nota metodologica Contatti			
	2-4 Revisione delle informazioni	<i>Nessuna</i>			
	2-5 Assurance esterna	<i>Sacco System non ha sottoposto il presente report di sostenibilità a verifica esterna</i>			
	2-6 Attività, catena del valore e altri rapporti di business	Benvenuti in Sacco System Il Duemilaventiquattro in cifre Rapporti con i fornitori			
	2-7 Dipendenti	Occupazione			
	2-8 Lavoratori non dipendenti	Occupazione			
	2-9 Struttura e composizione della governance	La Governance			
	2-10 Nomina e selezione del massimo organo di governo	La Governance			
	2-11 Presidente del massimo organo di governo	La Governance			

	2-12 Ruolo del massimo organo di governo nel controllo della gestione degli impatti	La Governance			
	2-13 Delega di responsabilità per la gestione di impatti	La Governance			
	2-14 Ruolo del massimo organo di governo nella rendicontazione di sostenibilità	La Governance			
	2-15 Conflitti di interesse	<i>Non sono presenti conflitti di interessi come descritti in informativa</i>			
	2-16 Comunicazione delle criticità	La Governance			
	2-17 Conoscenze collettive del massimo organo di governo	La Governance			
	2-18 Valutazione delle performance del massimo organo di governo	La Governance			
	2-19 Norme riguardanti le remunerazioni	Occupazione			
	2-20 Procedura di determinazione della retribuzione	Occupazione			
	2-21 Rapporto di retribuzione totale annuale	Occupazione			
	2-22 Dichiarazione sulla strategia di sviluppo sostenibile	Lettera agli stakeholder Analisi di materialità			
	2-23 Impegno in termini di policy	La politica della qualità e certificazioni			
	2-24 Integrazione degli impegni in termini di policy	La politica della qualità e certificazioni			
	2-25 Processi volti a rimediare impatti negativi	La Governance Salute e sicurezza sul lavoro			

		Salute e sicurezza dei clienti			
	2-26 Meccanismi per richiedere chiarimenti e sollevare preoccupazioni	La Governance Anticorruzione e conflitto di interessi			
	2-27 Conformità a leggi e regolamenti	<i>Nel periodo di rendicontazione non si sono registrati casi di non conformità</i>			
	2-28 Appartenenza a associazioni	Partnership e programmi			
	2-29 Approccio al coinvolgimento degli stakeholder	Nota metodologica			
	2-30 Contratti collettivi	Occupazione			
GRI3: Temi materiali 2021	3-1 Processo di determinazione dei temi materiali	Analisi di materialità			
	3-2 Elenco dei temi materiali	Analisi di materialità			
Temi materiali					
Performance economica					
GRI3: Temi materiali 2021	3-3 Gestione dei temi materiali	Performance economica			
GRI201: Performance economica 2016	201-1 Valore economico diretto generato e distribuito	Performance economica			
	201-2 Implicazioni finanziarie e altri rischi e opportunità risultanti dal cambiamento climatico	<i>Non sono state fatte valutazioni relativamente a rischi, opportunità e impatti correlati al cambiamento climatico</i>			
	201-3 Obblighi riguardanti i piani di benefit definiti e altri piani pensionistici	Occupazione			
	201-4 Assistenza finanziaria ricevuta dal governo	Performance economica			
Anticorruzione					
GRI3: Temi materiali 2021	3-3 Gestione dei temi materiali	Anticorruzione e conflitto d'interessi			
GRI205: Anticorruzione 2016	205-1 Operazioni valutate per	<i>Non sono state effettuate</i>			

	determinare i rischi relativi alla corruzione	<i>valutazioni circa i rischi legati alla corruzione</i>			
	205-2 Comunicazione e formazione su normative e procedure anticorruzione	Anticorruzione e conflitto d'interessi			
	205-3 Incidenti confermati di corruzione e misure adottate	Anticorruzione e conflitto d'interessi			
Energia					
GRI3: Temi materiali 2021	3-3 Gestione dei temi materiali	Energia			
GRI302: Energia 2016	302-1 Energia consumata all'interno dell'organizzazione	Energia			
	302-2 Energia consumata al di fuori dell'organizzazione		302-2-a 302-2-b 302-2-c	Informazione non disponibile	<i>Non si dispongono le informazioni necessarie alla rendicontazione di questa informativa</i>
	302-3 Intensità energetica		302-3-a 302-3-b 302-3-c 302-3-d	Informazione non disponibile	<i>Non si dispongono di dati sufficientemente accurati per un calcolo affidabile dell'indicatore</i>
	302-4 Riduzione del consumo di energia	Energia			
	302-5 Riduzione del fabbisogno energetico di prodotti e servizi		302-5-a 302-5-b 302-5-c	Non applicabile	<i>I prodotti finiti non richiedono l'uso di energia</i>
Acqua					
GRI3: Temi materiali 2021	3-3 Gestione dei temi materiali	Acqua e scarichi idrici			
GRI303: Acqua e scarichi idrici 2018	303-1 Interazione con l'acqua come risorsa condivisa	Acqua e scarichi idrici			
	303-2 Gestione degli impatti correlati allo scarico di acqua	Acqua e scarichi idrici			
	303-3 Prelievo idrico	Acqua e scarichi idrici			
	303-4 Scarico di acqua	Acqua e scarichi idrici			

	303-5 Consumo di acqua	Acqua e scarichi idrici			
Cambiamento climatico					
GRI3: Temi materiali 2021	3-3 Gestione dei temi materiali	Emissioni			
GRI305: Emissioni 2016	305-1 Emissioni dirette di GHG (Scope 1)	Emissioni			
	305-2 Emissioni indirette di GHG da consumi energetici (Scope 2)	Emissioni			
	305-3 Altre emissioni indirette di GHG (Scope 3)		305-3-a 305-3-b 305-3-c 305-3-d 305-3-e 305-3-f 305-3-g	Informazione non disponibile	<i>Non si dispongono le informazioni necessarie alla rendicontazione di questa informativa</i>
	305-4 Intensità delle emissioni di GHG		305-4-a 305-4-b 305-4-c 305-4-d	Informazione non disponibile	<i>Non si dispongono di dati sufficientemente accurati per un calcolo affidabile dell'indicatore</i>
	305-5 Riduzione delle emissioni di GHG	Emissioni			
	305-6 Emissioni di sostanze dannose per l'ozono (ODS, "ozone-depleting substances")	Emissioni			
	305-7 Ossidi di azoto (NOx), ossidi di zolfo (SOx) e altre emissioni significative	Emissioni			
Economia circolare					
GRI3: Temi materiali 2021	3-3 Gestione dei temi materiali	Rifiuti			
GRI301: Materiali 2016	301-1 Materiali utilizzati per peso o volume		301-1-a	Informazione non disponibile	<i>L'impresa sta implementando un sistema di misurazione e monitoraggio per questi indicatori</i>
	301-2 Materiali utilizzati che provengono da riciclo		301-2-a	Informazione non disponibile	<i>L'impresa sta implementando un sistema di</i>

					<i>misurazione e monitoraggio per questi indicatori</i>
	301-3 Prodotti recuperati o rigenerati e relativi materiali di imballaggio		301-3-a 301-3-b	Informazione non disponibile	<i>L'impresa sta implementando un sistema di misurazione e monitoraggio per questi indicatori</i>
GRI306: Rifiuti 2020	306-1 Produzione di rifiuti e impatti significativi connessi ai rifiuti	Rifiuti			
	306-2 Gestione degli impatti significativi connessi ai rifiuti	Rifiuti			
	306-3 Rifiuti prodotti	Rifiuti			
	306-4 Rifiuti non destinati a smaltimento	Rifiuti			
	306-5 Rifiuti destinati allo smaltimento	Rifiuti			
Biodiversità					
GRI3: Temi materiali 2021	3-3 Gestione dei temi materiali			Informazione non disponibile	<i>L'impresa sta implementando un sistema di gestione per questa tematica</i>
GRI101: Biodiversità 2024	101-1 Policy per arrestare e invertire la perdita di biodiversità		101-1-a 101-1-b 101-1-c	Informazione non disponibile	<i>L'impresa sta implementando un sistema di gestione per questa tematica</i>
	101-2 Gestione degli impatti della biodiversità		101-2-a 101-2-b 101-2-c 101-2-d 101-2-e 101-2-f	Informazione non disponibile	<i>L'impresa sta implementando un sistema di gestione per questa tematica</i>
	101-3 Accesso e condivisione dei benefici		101-3-a 101-3-b	Informazione non disponibile	<i>L'impresa sta implementando un sistema di gestione per questa tematica</i>
	101-4 Identificazione degli impatti sulla biodiversità		101-4-a	Informazione non disponibile	<i>L'impresa sta implementando un sistema di</i>

					<i>misurazione e monitoraggio per questi indicatori</i>
	101-5 Ubicazioni con impatti sulla biodiversità		101-5-a 101-5-b 101-5-c 101-5-d	Informazione non disponibile	<i>L'impresa sta implementando un sistema di misurazione e monitoraggio per questi indicatori</i>
	101-6 Fattori diretti della perdita di biodiversità		101-6-a 101-6-b 101-6-c 101-6-d 101-6-e 101-6-f	Informazione non disponibile	<i>L'impresa sta implementando un sistema di misurazione e monitoraggio per questi indicatori</i>
	101-7 Cambiamenti dello stato di biodiversità		101-7-a 101-7-b	Informazione non disponibile	<i>L'impresa sta implementando un sistema di misurazione e monitoraggio per questi indicatori</i>
	101-8 Servizi ecosistemici		101-8-a 101-8-b	Informazione non disponibile	<i>L'impresa sta implementando un sistema di misurazione e monitoraggio per questi indicatori</i>
Occupazione					
GRI3: Temi materiali 2021	3-3 Gestione dei temi materiali	Occupazione			
GRI401: Occupazione 2016	401-1 Nuove assunzioni e turnover	Occupazione			
	401-5 Benefit previsti per i dipendenti a tempo pieno, ma non per i dipendenti part-time o con contratto a tempo determinato	Occupazione			
	401-3 Congedo parentale	Occupazione			
Salute e sicurezza sul lavoro					
GRI3: Temi materiali 2021	3-3 Gestione dei temi materiali	Salute e sicurezza sul lavoro			

GRI403: Salute e sicurezza sul lavoro 2018	403-1 Sistema di gestione della salute e sicurezza sul lavoro	Salute e sicurezza sul lavoro			
	403-5 Identificazione dei pericoli, valutazione dei rischi e indagini degli incidenti	Salute e sicurezza sul lavoro			
	403-3 Servizi di medicina del lavoro	Salute e sicurezza sul lavoro			
	403-4 Partecipazione e consultazione dei lavoratori e comunicazione in materia di salute e sicurezza sul lavoro	Salute e sicurezza sul lavoro			
	403-5 Formazione dei lavoratori in materia di salute e sicurezza sul lavoro	Salute e sicurezza sul lavoro			
	403-6 Promozione della salute dei lavoratori	Salute e sicurezza sul lavoro			
	403-7 Prevenzione e mitigazione degli impatti in materia di salute e sicurezza sul lavoro all'interno delle relazioni commerciali	Salute e sicurezza sul lavoro			
	403-8 Lavoratori coperti da un sistema di gestione della salute e sicurezza sul lavoro	Salute e sicurezza sul lavoro			
	403-9 Infortuni sul lavoro Salute e sicurezza sul lavoro	Salute e sicurezza sul lavoro			
	403-10 Malattie professionali	Salute e sicurezza sul lavoro			
Formazione e istruzione					
GRI3: Temi materiali 2021	3-3 Gestione dei temi materiali	Formazione e crescita professionale			
GRI404: Formazione e istruzione 2016	404-1 Ore medie di formazione annua per dipendente	Formazione e crescita professionale			

	404-5 Programmi di aggiornamento delle competenze dei dipendenti e programmi di assistenza alla transizione	Formazione e crescita professionale			
	404-3 Percentuale di dipendenti che ricevono una valutazione periodica delle performance e dello sviluppo professionale	Formazione e crescita professionale			
Diversità, equità e inclusione					
GRI3: Temi materiali 2021	3-3 Gestione dei temi materiali	Diversità, equità e inclusione			
GRI405: Diversità e pari opportunità 2016	405-1 Diversità negli organi di governo e tra i dipendenti	Diversità, equità e inclusione			
	405-2 Rapporto dello stipendio base e retribuzione delle donne rispetto agli uomini	Diversità, equità e inclusione			
GRI406: Non discriminazione 2016	406-1 Episodi di discriminazione e misure correttive adottate	<i>Nell'anno di riferimento non si sono verificati episodi di discriminazione</i>			
Salute e sicurezza dei clienti					
GRI3: Temi materiali 2021	3-3 Gestione dei temi materiali	Rapporti con i fornitori Salute e sicurezza dei clienti			
GRI416: Salute e sicurezza dei clienti 2016	416-1 Valutazione degli impatti sulla salute e sulla sicurezza per categorie di prodotto e servizi	Salute e sicurezza dei clienti			
	416-2 Episodi di non conformità riguardanti impatti sulla salute e sulla sicurezza di prodotti e servizi	Salute e sicurezza dei clienti			